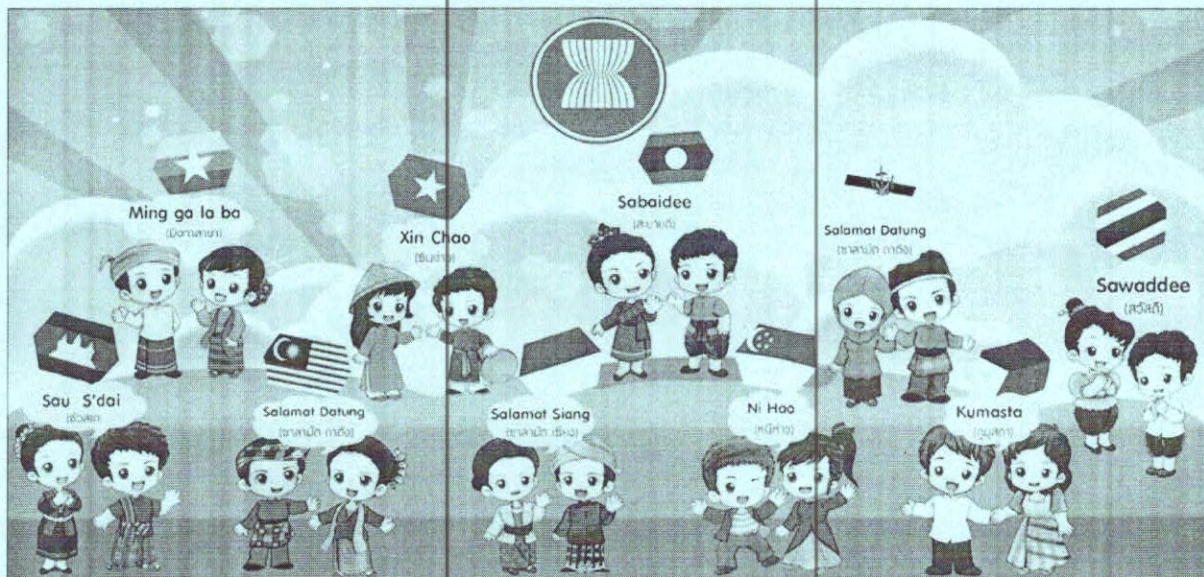




แผนยุทธศาสตร์การพัฒนา ปี 2559-2563



เทศบาลตำบลท่านา
อำเภอกะปง จังหวัดพังงา

คำนำ

ระเบียบกระทรวงมหาดไทย ว่าด้วยการจัดทำแผนพัฒนาขององค์กรปกครองส่วนท้องถิ่น พ.ศ. 2548 กำหนดให้มีแผนยุทธศาสตร์การพัฒนาคือเป็นแผนพัฒนาเศรษฐกิจและสังคมขององค์กรปกครองส่วนท้องถิ่นที่กำหนดยุทธศาสตร์และแนวทางการพัฒนาขององค์กรปกครองส่วนท้องถิ่น ซึ่งแสดงถึงวิสัยทัศน์ พันธกิจ และจุดมุ่งหมายเพื่อการพัฒนาในอนาคต โดยสอดคล้องกับแผนพัฒนาเศรษฐกิจและสังคมแห่งชาติ แผนการบริหารราชการแผ่นดิน ยุทธศาสตร์การพัฒนารัฐบาลท้องถิ่น อำเภอบึงสามพัน และแผนชุมชน ทั้งนี้ เพื่อให้แผนยุทธศาสตร์การพัฒนาคือเป็นเครื่องมือกำหนดทิศทางการพัฒนา สอดคล้องกับสภาพปัญหา ความต้องการและศักยภาพของท้องถิ่น รวมทั้งเป็นการสอดประสานสนับสนุนยุทธศาสตร์การพัฒนารัฐบาลท้องถิ่นและการพัฒนาประเทศ แผนพัฒนาเศรษฐกิจและสังคมแห่งชาติตลอดจนนโยบายที่สำคัญของรัฐบาล

เทศบาลตำบลท่าเสา จึงได้จัดทำ/ทบทวนแผนยุทธศาสตร์การพัฒนาคือเทศบาลตำบลท่าเสาฉบับนี้ขึ้นมาเพื่อกำหนดทิศทางการพัฒนาของเทศบาลตำบลท่าเสา และกำหนดช่วงระยะเวลาของแผนยุทธศาสตร์การพัฒนาคือครอบคลุมการจัดทำแผนพัฒนาตำบลสามปี ซึ่งกระบวนการในการจัดทำ/ทบทวนแผนยุทธศาสตร์การพัฒนาคือเทศบาลตำบลท่าเสาเน้นการมีส่วนร่วมของประชาชนในพื้นที่ โดยมีการสำรวจปัญหาและความต้องการประชาชนตลอดจนการวิเคราะห์ข้อมูลโดยใช้เทคนิค SWOT Analysis การวิเคราะห์จุดแข็ง จุดอ่อน โอกาส และภัยคุกคาม โดยใช้วิธีการประชาคมสำรวจความคิดเห็นของประชาชนเกี่ยวกับจุดแข็ง จุดอ่อน โอกาส และภัยคุกคาม ของแต่ละชุมชน มาเป็นข้อมูลในการจัดทำแผนยุทธศาสตร์การพัฒนาคือเทศบาลตำบลท่าเสาฉบับนี้

คณะกรรมการพัฒนาคือเทศบาลตำบลท่าเสา

30 มิถุนายน 2558

สารบัญ

หน้า

ส่วนที่ 1 บทนำ	1- 5
1.1 ลักษณะของแผนยุทธศาสตร์การพัฒนา	
1.2 วัตถุประสงค์ของการจัดทำแผนยุทธศาสตร์การพัฒนา	
1.3 ขั้นตอนในการจัดทำแผนยุทธศาสตร์การพัฒนา	
1.4 ประโยชน์ของการจัดทำแผนยุทธศาสตร์การพัฒนา	
ส่วนที่ 2 สภาพทั่วไป และข้อมูลพื้นฐานของเทศบาลตำบลท่านา	6 - 16
2.1 สภาพทั่วไปของเทศบาลตำบลท่านา	
2.2 ข้อมูลเกี่ยวกับศักยภาพของท้องถิ่น	
2.3 จุดยืนทางยุทธศาสตร์ (Positioning) ของเทศบาลตำบลท่านา	
ส่วนที่ 3 แผนยุทธศาสตร์	17- 45
3.1 กรอบแนวคิดในการจัดทำยุทธศาสตร์การพัฒนาท้องถิ่น	
3.2 ปัจจัยและสถานการณ์เปลี่ยนแปลงที่มีผลต่อการพัฒนา	
3.3 ความเชื่อมโยงยุทธศาสตร์การพัฒนาจังหวัดกับยุทธศาสตร์การพัฒนาขององค์กรปกครองส่วนท้องถิ่น	
3.4 แผนที่ยุทธศาสตร์	
ส่วนที่ 4 รายละเอียดแผนยุทธศาสตร์การพัฒนา	46-91
ส่วนที่ 5 การติดตามและประเมินผลยุทธศาสตร์	92-100

บทที่ 1 บทนำ

ตามพระราชบัญญัติกำหนดแผนและขั้นตอนการกระจายอำนาจให้แก่องค์กรปกครองส่วนท้องถิ่น พ.ศ. 2542 ได้บัญญัติให้มืองค์กรรับผิดชอบในการจัดทำแผนการกระจายอำนาจให้แก่องค์กรปกครองส่วนท้องถิ่น คือ คณะกรรมการการกระจายอำนาจให้แก่องค์กรปกครองส่วนท้องถิ่น และกำหนดหน้าที่ขององค์กรปกครองส่วนท้องถิ่นในการบริการสาธารณะที่จำเป็นแก่ท้องถิ่น ตลอดจนรายได้ของท้องถิ่นที่เพิ่มขึ้น การดำเนินการบริการขององค์กรปกครองส่วนท้องถิ่นทุกๆ ด้านให้เกิดประโยชน์สูงสุด มีความโปร่งใส สามารถตรวจสอบได้ทุกขั้นตอน การวางแผนในการดำเนินการบริหารจึงเป็นกลไกที่สำคัญที่ทำให้การบริหารเป็นรูปแบบและมีทิศทาง การกำหนดยุทธศาสตร์การพัฒนาที่สมดุลและมีประสิทธิภาพ จะส่งผลให้องค์กรปกครองส่วนท้องถิ่นสามารถดำเนินการบริหารเป็นไปอย่างมีประสิทธิภาพ แก้ไขปัญหาได้ตรงจุด อันเกิดประโยชน์แก่ส่วนรวม และบรรลุตามความมุ่งหมาย ประกอบกับระเบียบกระทรวงมหาดไทย ว่าด้วยการจัดทำแผนพัฒนาขององค์กรปกครองส่วนท้องถิ่น พ.ศ. 2548 ได้กำหนดให้องค์กรปกครองส่วนท้องถิ่นดำเนินการจัดทำแผนยุทธศาสตร์การพัฒนา หมายถึง “แผนพัฒนาเศรษฐกิจและสังคมท้องถิ่นที่กำหนดยุทธศาสตร์ และแนวทางการพัฒนาขององค์กรปกครองส่วนท้องถิ่นซึ่งแสดงถึง วิสัยทัศน์ พันธกิจ และจุดมุ่งหมายเพื่อการพัฒนาในอนาคต โดยสอดคล้องกับแผนพัฒนาเศรษฐกิจและสังคมแห่งชาติ แผนการบริหารราชการแผ่นดิน ยุทธศาสตร์การพัฒนาจังหวัด แผนพัฒนาอำเภอ และแผนชุมชน” เป็นแผนระยะยาวเพื่อกำหนดทิศทางการพัฒนาขององค์กรปกครองส่วนท้องถิ่นในด้านสังคม เศรษฐกิจ และสิ่งแวดล้อม แต่ไม่ได้กำหนดหัวระยะเวลาของแผนยุทธศาสตร์การพัฒนาขององค์กรปกครองส่วนท้องถิ่นไว้ ดังนั้น การกำหนดหัวระยะเวลาแผนยุทธศาสตร์การพัฒนาจึงขึ้นอยู่กับแนวคิดขององค์กรปกครองส่วนท้องถิ่นที่ต้องการให้เกิดขึ้นในอนาคตข้างหน้า

ดังนั้น การวางแผนยุทธศาสตร์การพัฒนาจึงมีความสำคัญต่อองค์กรปกครองส่วนท้องถิ่นเป็นอย่างยิ่ง เพราะเป็นแนวทางการกำหนดทิศทางในอนาคตขององค์กรปกครองส่วนท้องถิ่น โดยกำหนดสภาพการณ์ที่ต้องการบรรลุและแนวทางในการบรรลุบนพื้นฐานของการรวบรวมและวิเคราะห์ข้อมูลอย่างรอบด้านและเป็นระบบ ทั้งนี้ ต้องสอดคล้องกับศักยภาพของท้องถิ่น ปัญหา ความต้องการของประชาชนในท้องถิ่น ซึ่งล้วนเป็นสภาพการณ์ในการกำหนดทิศทางการพัฒนาอันจะนำไปสู่สภาพการณ์อันพึงประสงค์ได้อย่างเท่าทันกับการเปลี่ยนแปลง โดยสามารถจัดสรรทรัพยากรที่มีอยู่อย่างจำกัดได้อย่างมีประสิทธิภาพมากที่สุด

1.1 ลักษณะของแผนยุทธศาสตร์การพัฒนา

แผนยุทธศาสตร์การพัฒนาขององค์กรปกครองส่วนท้องถิ่น เป็นแผนพัฒนาเศรษฐกิจและสังคมขององค์กรปกครองส่วนท้องถิ่น ที่กำหนดยุทธศาสตร์และแนวทางการพัฒนาขององค์กรปกครองส่วนท้องถิ่น ซึ่งแสดงถึงวิสัยทัศน์ พันธกิจ และจุดมุ่งหมายเพื่อการพัฒนาในอนาคต โดยสอดคล้องกับแผนพัฒนาเศรษฐกิจและสังคมแห่งชาติ แผนพัฒนาจังหวัด แผนพัฒนาอำเภอ แผนชุมชน นโยบายรัฐบาล และนโยบายในการพัฒนาท้องถิ่นของคณะผู้บริหารท้องถิ่น

การวางแผนยุทธศาสตร์การพัฒนามีความสำคัญต่อองค์กรปกครองส่วนท้องถิ่นเป็นอย่างยิ่ง เนื่องจากแผนยุทธศาสตร์การพัฒนาเป็นแผนพัฒนาที่มุ่งไปสู่สภาพการณ์ที่ต้องการให้เกิดขึ้นในอนาคต เป็นกระบวนการและกรอบในการกำหนดทิศทางการพัฒนาขององค์กรปกครองส่วนท้องถิ่น ให้มุ่งไปสู่

สภาพการณ์อันพึงประสงค์ได้อย่างเท่าทันกับการเปลี่ยนแปลง โดยสามารถจัดสรรทรัพยากรที่มีอยู่อย่างจำกัดได้อย่างมีประสิทธิภาพและการกำหนดสภาพการณ์ที่ต้องการบรรลุ และแนวทางในการบรรลุบนพื้นฐานของการรวบรวมและวิเคราะห์ข้อมูลอย่างรอบด้านและเป็นระบบ รวมทั้งต้องสอดคล้องกับศักยภาพของท้องถิ่น และปัญหา/ความต้องการของประชาชนในท้องถิ่นได้อย่างแท้จริง

1.2 วัตถุประสงค์ของการจัดทำแผนยุทธศาสตร์การพัฒนา

1. เพื่อเป็นเครื่องมือในการกำหนดทิศทางในการพัฒนาของเทศบาลตำบลท่านา
2. เพื่อให้การพัฒนาท้องถิ่นมีทิศทางที่สอดคล้องกับแผนพัฒนาเศรษฐกิจและสังคมแห่งชาติ แผนพัฒนาจังหวัด แผนพัฒนาอำเภอ แผนชุมชน นโยบายรัฐบาล และนโยบายในการพัฒนาท้องถิ่น
3. เพื่อเป็นการกำหนดวัตถุประสงค์และเป้าหมายในการพัฒนาไว้ล่วงหน้าในการที่จะดำเนินงานตามแผนงาน/โครงการต่างๆ
4. เพื่อให้สามารถนำไปสู่การแก้ไขปัญหาและตอบสนองความต้องการของประชาชนได้อย่างแท้จริง
5. เพื่อใช้เป็นกรอบในการดำเนินการจัดทำแผนพัฒนาสามปี
6. เพื่อให้มีการพัฒนาท้องถิ่นอย่างต่อเนื่อง

1.3 ขั้นตอนในการจัดทำแผนยุทธศาสตร์การพัฒนา

ตามระเบียบกระทรวงมหาดไทยว่าด้วยการจัดทำแผนพัฒนาขององค์กรปกครองส่วนท้องถิ่น พ.ศ. 2548 ข้อ 16 ได้กำหนดขั้นตอนการจัดทำแผนยุทธศาสตร์การพัฒนา ดังนี้

1. คณะกรรมการพัฒนาท้องถิ่นจัดประชุมประชาคมท้องถิ่น ส่วนราชการ และรัฐวิสาหกิจที่เกี่ยวข้อง เพื่อแจ้งแนวทางการพัฒนาท้องถิ่น รับทราบปัญหา ความต้องการประเด็นการพัฒนาและประเด็นที่เกี่ยวข้องตลอดจนความช่วยเหลือทางวิชาการ และแนวทางปฏิบัติที่เหมาะสมกับสภาพพื้นที่เพื่อนำมากำหนดแนวทางการ จัดทำแผนยุทธศาสตร์การพัฒนา โดยให้นำข้อมูลพื้นฐานในการพัฒนาจากหน่วยงานต่างๆ และข้อมูลในแผนชุมชนมาพิจารณาประกอบการจัดทำแผนยุทธศาสตร์การพัฒนา
2. คณะกรรมการสนับสนุนการจัดทำแผนพัฒนาท้องถิ่น รวบรวมแนวทางและข้อมูลนำมาวิเคราะห์เพื่อจัดทำร่างแผนยุทธศาสตร์การพัฒนาแล้วเสนอคณะกรรมการพัฒนาท้องถิ่น
3. คณะกรรมการพัฒนาท้องถิ่น พิจารณาร่างแผนยุทธศาสตร์การพัฒนา เพื่อเสนอผู้บริหารท้องถิ่น
4. ผู้บริหารท้องถิ่นพิจารณาอนุมัติร่างแผนยุทธศาสตร์การพัฒนา และประกาศใช้แผนยุทธศาสตร์การพัฒนา

ในการดำเนินการจัดทำแผนยุทธศาสตร์การพัฒนา มีขั้นตอนการดำเนินงาน ดังนี้

ขั้นตอนที่ 1 การเตรียมการจัดทำแผนยุทธศาสตร์การพัฒนา

ตามระเบียบกระทรวงมหาดไทยว่าด้วยการจัดทำแผนพัฒนาขององค์กรปกครองส่วนท้องถิ่น พ.ศ. 2548 กำหนดให้มีการจัดทำแผนยุทธศาสตร์การพัฒนาไว้ แต่ไม่ได้กำหนดห้วงระยะเวลาของแผนยุทธศาสตร์การพัฒนาว่าเป็นแผนระยะกี่ปี ดังนั้น องค์กรปกครองส่วนท้องถิ่น สามารถพิจารณาว่าจะทำแผนยุทธศาสตร์การพัฒนาของตน ตามแนวคิดขององค์กรปกครองส่วนท้องถิ่นว่าในอนาคตข้างหน้ายาวนานเพียงใด ประกอบกับข้อมูล ปัญหาที่ต้องการการแก้ไข และอาจกำหนดให้สอดคล้องกับแผนพัฒนาเศรษฐกิจและสังคมแห่งชาติ แผนพัฒนาจังหวัด แผนพัฒนาอำเภอ แผนชุมชน นโยบายของรัฐบาล และนโยบายของการพัฒนาท้องถิ่น

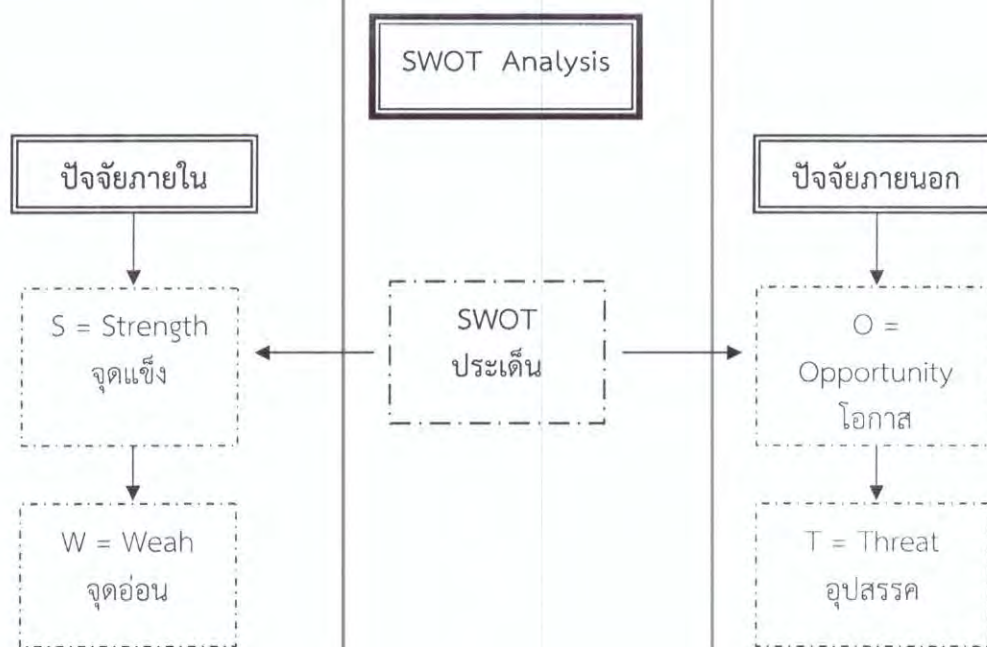
ขั้นตอนที่ 2 การรวบรวมข้อมูลและปัญหาสำคัญ

เก็บรวบรวมข้อมูลและปัญหาสำคัญของท้องถิ่น โดยให้นำแผนชุมชนมาพิจารณาประกอบการจัดทำแผนยุทธศาสตร์การพัฒนา พร้อมทั้งจัดลำดับความสำคัญของปัญหา 5 เกณฑ์ ประกอบด้วย

1. ขนาดของกลุ่มคนที่ได้ประโยชน์
2. ความร้ายแรงและเร่งด่วนของปัญหา
3. ความเสียหายที่จะเกิดขึ้นในอนาคต
4. การยอมรับร่วมกันของชุมชน
5. ความเป็นไปได้ในการแก้ไขปัญหา/การดำเนินการ

ขั้นตอนที่ 3 การวิเคราะห์ศักยภาพเพื่อประเมินสถานภาพการพัฒนาของท้องถิ่นในปัจจุบัน

การประเมินสถานภาพของท้องถิ่นในปัจจุบัน ต้องวิเคราะห์ถึงโอกาส และภาวะคุกคาม หรือข้อจำกัด อันเป็นสภาวะแวดล้อมภายนอกที่มีผลต่อการพัฒนาด้านต่างๆ ของท้องถิ่น รวมทั้งการวิเคราะห์จุดอ่อน จุดแข็งของท้องถิ่น อันเป็นสภาวะแวดล้อมภายในท้องถิ่น โดยใช้เทคนิค SWOT Analysis



การวิเคราะห์จุดแข็ง (Strength = S) เป็นการพิจารณาปัจจัยภายในของหน่วยงานในส่วนที่ดี ความเข้มแข็ง ความสามารถ ศักยภาพ ส่วนที่ส่งเสริมความสำเร็จซึ่งจะพิจารณาในด้านต่างๆ

การวิเคราะห์จุดอ่อน (Weakness = W) เป็นการพิจารณาปัจจัยภายในหน่วยงานว่ามีส่วนเสีย ความอ่อนแอ ข้อจำกัด ความไม่พร้อม ซึ่งจะพิจารณาในด้านต่างๆ เช่นเดียวกับการวิเคราะห์จุดแข็ง

การวิเคราะห์โอกาส (Opportunity = O) เป็นการศึกษาสภาพแวดล้อมภายนอกว่ามีสภาพเป็นอย่างไร โดยพิจารณาด้านเศรษฐกิจ สังคม การเมืองการปกครองและเทคโนโลยี

การวิเคราะห์ปัญหาอุปสรรคหรือข้อจำกัด (Threat = T) เป็นการศึกษาสภาพแวดล้อมภายนอกที่เป็นอุปสรรคหรือภาวะคุกคาม ก่อให้เกิดผลเสีย โดยพิจารณาด้านเศรษฐกิจ สังคม การเมืองการปกครอง และเทคโนโลยี

ขั้นตอนที่ 4 การกำหนดวิสัยทัศน์และภารกิจหลักการพัฒนาท้องถิ่น

นำขั้นตอนที่ 2 และขั้นตอนที่ 3 มากำหนดวิสัยทัศน์ และภารกิจหลักการพัฒนาท้องถิ่น

วิสัยทัศน์ (Vision) หมายถึง ถ้อยแถลงที่ระบุถึงสภาพการณ์ในอนาคต ซึ่งเป็น “จุดเหมาะ” ที่องค์กรปกครองส่วนท้องถิ่นต้องการให้เกิดขึ้นในอนาคตข้างหน้า

ภารกิจ (Mission) หมายถึง ข้อความหรือถ้อยแถลงที่แสดงถึงลักษณะหรือขอบข่ายในการดำเนินงานขององค์กรปกครองส่วนท้องถิ่นที่เกี่ยวกับลักษณะการบริหารและการจัดบริการสาธารณะ รวมทั้งแนวคิดเกี่ยวกับองค์กรหรือภาพลักษณ์ที่ต้องการนำเสนอและปณิธาน หรือปรัชญาในการดำเนินงานขององค์กรปกครองส่วนท้องถิ่น เป็นขอบเขตของบทบาทหน้าที่หลัก หรือขอบเขตของกิจกรรมที่มุ่งเน้นเป็นพิเศษที่องค์กรปกครองส่วนท้องถิ่นจะต้องดำเนินการเพื่อให้บรรลุวิสัยทัศน์ที่กำหนดไว้

ขั้นตอนที่ 5 การกำหนดจุดมุ่งหมายเพื่อการพัฒนาที่ยั่งยืน

การนำเอาวิสัยทัศน์และภารกิจหลักมาพิจารณากำหนดจุดมุ่งหมายเพื่อการพัฒนาที่ยั่งยืน เป็นการกำหนดขอบเขตหรือประเภทของกิจกรรมที่ควรดำเนินการ เพื่อสนับสนุนหรือนำไปสู่การบรรลุวิสัยทัศน์และภารกิจหลักที่กำหนดไว้

ขั้นตอนที่ 6 การกำหนดวัตถุประสงค์การพัฒนาท้องถิ่น

เป็นการกำหนดผลสำเร็จที่ต้องการ โดยดำเนินการหลังจากที่ทราบภารกิจหลักที่ท้องถิ่นจะต้องทำแล้ว เพื่อนำท้องถิ่นไปให้บรรลุความต้องการที่จะเป็นในอนาคต

ขั้นตอนที่ 7 การกำหนดและการบูรณาการแนวทางการพัฒนาท้องถิ่น

เมื่อได้กำหนดวิสัยทัศน์ ภารกิจหลัก วัตถุประสงค์และยุทธศาสตร์การพัฒนาโดยอาศัยพื้นฐานการวิเคราะห์ SWOT แล้ว ขั้นต่อไป คือ กำหนดแนวทางการพัฒนาท้องถิ่นซึ่งแนวทางการพัฒนาท้องถิ่นหมายถึง แนวคิดหรือ วิธีที่แยกย่อยอันบ่งบอกถึงลักษณะการเคลื่อนไหวตัวขององค์กรว่าจะก้าวไปสู่เป้าหมายที่ต้องการในอนาคตได้อย่างไร

ขั้นตอนที่ 7 การกำหนดเป้าหมายการพัฒนาท้องถิ่น

เป็นการกำหนดปริมาณ หรือจำนวนสิ่งที่ต้องการให้บรรลุในแต่ละแนวทางการพัฒนา ภายในเวลาที่กำหนด

ขั้นตอนที่ 8 การอนุมัติและประกาศใช้แผนยุทธศาสตร์การพัฒนา

คณะกรรมการสนับสนุนการวางแผนพัฒนาท้องถิ่น นำผลที่ได้จากขั้นตอนที่ 1 - 8 มาจัดทำร่างแผนยุทธศาสตร์การพัฒนาขององค์กรปกครองส่วนท้องถิ่น และเสนอต่อคณะกรรมการพัฒนาท้องถิ่นเพื่อพิจารณาและปรับปรุงก่อนนำเสนอต่อผู้บริหารท้องถิ่น

1.4 ประโยชน์ของการจัดทำแผนยุทธศาสตร์การพัฒนา

1. มีกรอบยุทธศาสตร์ แนวทาง และจุดมุ่งหมายในการพัฒนาของเทศบาลตำบลท่านาทำให้การบริหารงานมีประสิทธิภาพ
2. มีแผนยุทธศาสตร์การพัฒนาที่ตอบสนองต่อปัญหาและความต้องการของประชาชน ภายใต้อัตลักษณ์ของเทศบาลตำบลท่านา
3. มีกรอบยุทธศาสตร์และแนวทางในการจัดทำแผนพัฒนาตำบลสามปีของเทศบาลตำบลท่านา
4. เป็นเครื่องมือในการประสานแผนพัฒนาท้องถิ่นระหว่างเทศบาลตำบลท่านา และองค์กรปกครองส่วนท้องถิ่นอื่น และส่วนราชการอื่น ๆ
5. เป็นแนวทางในการประสานการพัฒนาให้สอดคล้องกันทั้งในระดับกลาง ส่วนภูมิภาค และส่วนท้องถิ่น

บทที่ 2

สภาพทั่วไป และข้อมูลพื้นฐานที่สำคัญของเทศบาลตำบลท่านา

2.1 สภาพทั่วไปของเทศบาลตำบลท่านา

2.1.1 ประวัติ ความเป็นมา ลักษณะที่ตั้งและอาณาเขต

ตามพระราชบัญญัติเปลี่ยนแปลงฐานะของสุขาภิบาล

พ.ศ. 2542 ซึ่งประกาศในราชกิจจานุเบกษาเล่มที่ 116 ตอนที่ 9 ก วันที่ 24 กุมภาพันธ์ โดยผลบังคับใช้ตั้งแต่วันที่ 25 พฤษภาคม 2542 ทำให้สุขาภิบาลทุกแห่งทั่วประเทศ รวมทั้งสุขาภิบาลท่านาต้องเปลี่ยนแปลงฐานะเป็นเทศบาลตำบลท่านา โดยยึดถือตามประกาศกระทรวงมหาดไทย เรื่อง การจัดตั้งสุขาภิบาลท่านา เมื่อวันที่ 30 สิงหาคม 2499 ประกาศในราชกิจจานุเบกษา ฉบับพิเศษ เล่มที่ 73 ตอน 75 หน้า 80 ลงวันที่ 20 กันยายน 2499

อาณาเขต

เทศบาลตำบลท่านา อำเภอเกาะปรง จังหวัดพังงา มีอาณาเขตติดต่อกับพื้นที่ใกล้เคียงดังนี้

ทิศเหนือ	ตั้งหลักเขตที่ 1 ซึ่งตั้งอยู่ริมคลองกะปงฝั่งใต้ตรงปากตะวันออกของทางหลวงไปอำเภอตะกั่วป่า จากหลักเขตที่ 1 เลียบชายฝั่งใต้ของคลองกะปงไปทางทิศตะวันออกเฉียงใต้เป็นระยะทาง 500 เมตร ซึ่งเป็นหลักเขตที่ 2
ทิศตะวันออก	จากหลักเขตที่ 2 เป็นเส้นตรงไปทางทิศใต้เป็นระยะทาง 2,230 เมตร ถึงจุดซึ่งอยู่ห่างจากคลองกะปง ไปทางทิศตะวันออก 450 เมตร ซึ่งเป็นหลักเขตที่ 3
ทิศใต้	จากหลักเขตที่ 3 เป็นเส้นตั้งฉากกับเส้นหลักเขตที่ 2 และหลักเขต 3 ไปทางทิศตะวันตก จุดฝั่งตะวันออกคลองกะปง ซึ่งเป็นหลักเขตที่ 4
ทิศตะวันตก	จากหลักเขตที่ 4 เลียบตามฝั่งตะวันออกของคลองกะปงไปทางทิศตะวันตกเฉียงเหนือและทิศตะวันออกเฉียงเหนือจนบรรจบกับหลักเขตที่ 1 ระยะทางห่างจากศาลากลางจังหวัดพังงา ประมาณ 47 กิโลเมตร

2.1.2 เนื้อที่

เทศบาลตำบลท่านามีเนื้อที่ประมาณ 1.251 ตารางกิโลเมตร หรือประมาณ 761.875 ไร่

2.1.3 สภาพทางภูมิศาสตร์

สภาพพื้นที่ส่วนใหญ่เป็นที่ราบลุ่มมีแอ่งน้ำในบริเวณที่อาศัยและที่ตั้งบ้านเรือนของประชาชน มีลำน้ำคลองกะปงไหลผ่านทางทิศตะวันตก



2.1.4 สภาพทางภูมิอากาศ

ลักษณะภูมิศาสตร์โดยทั่วไป มีลักษณะภูมิอากาศ 2 ฤดู อากาศชื้น ฝนตกตลอดปี เพราะได้รับอิทธิพลจากมรสุมต่าง ๆ โดยฝนจะเริ่มตกประมาณปลายเดือนเมษายน - ตุลาคม ของทุกปี ส่วนฤดูร้อนจะแห้งแล้งมาก ประมาณ เดือนธันวาคม-เมษายน ของทุกปี

2.1.5 เขตการปกครอง

เขตการปกครองในเขตเทศบาลตำบลท่านา มีจำนวน 2 ชุมชน คือ ชุมชน 1 และชุมชน 2 (พื้นที่บางส่วนของหมู่ที่ 2 ตำบลท่านา อำเภอกะปง จังหวัดพังงา)

2.1.6 ครั้วเรือนและประชากร

ครั้วเรือน จำนวน 528 หลังคาเรือน

ประชากรเทศบาลตำบลท่านา รวมทั้งสิ้น 1,102 คน แยกเป็นชาย 541 คน หญิง 561 คน ข้อมูล
ณ เดือนเมษายน 2558

แยกตามช่วงอายุ (ปี) (เฉพาะผู้มีสัญชาติไทย และมีชื่ออยู่ในทะเบียนบ้าน)

* ประชากรอายุ 0 - 10 ปี	107 คน	คิดเป็นร้อยละ	9.71
* ประชากรอายุ 11 - 20 ปี	107 คน	คิดเป็นร้อยละ	9.71
* ประชากรอายุ 21 - 30 ปี	138 คน	คิดเป็นร้อยละ	12.52
* ประชากรอายุ 31 - 40 ปี	160 คน	คิดเป็นร้อยละ	14.52
* ประชากรอายุ 41 - 50 ปี	176 คน	คิดเป็นร้อยละ	15.97
* ประชากรอายุ 51 - 60 ปี	181 คน	คิดเป็นร้อยละ	16.42
* ประชากรอายุ 61 - 70 ปี	105 คน	คิดเป็นร้อยละ	9.53
* ประชากรอายุ 71 - 80 ปี	81 คน	คิดเป็นร้อยละ	7.35
* ประชากรอายุ 81 - 90 ปี	44 คน	คิดเป็นร้อยละ	4.0
* ประชากรอายุ 91 - 100 ปี	3 คน	คิดเป็นร้อยละ	0.27

(ที่มา : สำนักปลัด งานทะเบียนราษฎร , เมษายน 2558)

2.1.7 สภาพทางเศรษฐกิจ

-การประกอบอาชีพของประชากร

ประชากรในเขตเทศบาลตำบลท่านา ประมาณร้อยละ 90 ประกอบอาชีพทางการ
เกษตรกรรม เช่น การทำสวนยางพารา ปลูกต้นไม้ประเภทไม้ยืนต้น ปลูกปาล์มน้ำมัน ซึ่งพื้นที่การเกษตรจะอยู่
นอกเขตเทศบาล และอีกประมาณร้อยละ 20 ประกอบอาชีพอื่น ๆ เช่น การค้าขาย รับจ้าง

- หน่วยธุรกิจในพื้นที่เทศบาลตำบลท่านา

- ธนาคาร	1	แห่ง
- ตลาดนัด	1	แห่ง
- ร้านอาหาร	10	แห่ง
- ร้านค้าต่าง ๆ	15	แห่ง

2.1.8 สภาพแวดล้อมและสังคม

1) การศึกษา

- โรงเรียนประถมศึกษา	1	โรงเรียน (โรงเรียนบ้านปากถัก)
- ศูนย์พัฒนาเด็กก่อนเกณฑ์	1	แห่ง (ศูนย์พัฒนาเด็กเล็กเทศบาลตำบลท่านา)
- ห้องสมุดประชาชน	1	แห่ง (ห้องสมุดศูนย์บริการการศึกษาออกโรงเรียน)
- ห้องสมุดเด็กเทศบาลตำบลท่านา	1	แห่ง
- ศูนย์บริการอินเทอร์เน็ต	1	แห่ง (ณ เทศบาลตำบลท่านา ให้บริการทั้งบุคลากรและ ประชาชนทั่วไป)

2) สถาบันและองค์กรทางศาสนา

- วัด	1	แห่ง (วัดอินทภูมิหรือวัดปากถัก)
- สำนักสงฆ์	-	แห่ง
- ศาลเจ้า	-	แห่ง

3) ศิลปวัฒนธรรม

- โดยทั่วไปนิยมพูดภาษาไทยพื้นเมือง ได้แก่ ภาษาปักขีได้
- งานประเพณีประจำท้องถิ่น เช่น งานวันสารทเดือนสิบ งานสงกรานต์และผู้สูงอายุ งานประเพณีวันลอยกระทง

4) ด้านสาธารณสุข

- โรงพยาบาล	-	แห่ง
- สถานีอนามัย	-	แห่ง
- สถานพยาบาลเอกชน	-	แห่ง
- คลินิกส่วนตัว	2	แห่ง
- ร้านขายยาแผนโบราณและแผนปัจจุบัน	3	แห่ง

5) ความปลอดภัยในชีวิตและทรัพย์สิน

- สถานีตำรวจ	1	แห่ง (สถานีตำรวจภูธรกะปง)
- สถานีดับเพลิง	1	แห่ง (สถานีดับเพลิงเทศบาลตำบลท่านา)
- รถยนต์ดับเพลิง	1	คัน
- รถยนต์บรรทุกน้ำ	1	คัน
- รถยนต์ตรวจการ	1	คัน
- เครื่องหาม	1	เครื่อง
- สมาชิก อพปร. จำนวน 2 รุ่น รวม	57	คน
- สมาชิก OTOS หนึ่งตำบลหนึ่งทีมกู้ภัย จำนวน	10	คน
- ถังเคมีดับเพลิงที่ติดประจำบ้านเรือนในชุมชน	50	ชุด

2.1.9 การบริการขั้นพื้นฐาน

1) การคมนาคม

- ทางหลวงแผ่นดินหมายเลข 4175 (สายตะกั่วป่า – พังงา)
- ถนนคอนกรีต 15 สาย
- ถนนลูกรัง 1 สาย คือ

ถนนซอยสนามกีฬา – บางวัง (เลียบบคู)

หมายเหตุ ถนนซอยสนามกีฬา – บางวัง (เลียบบคู) ประชาชนส่วนใหญ่ไม่นิยมใช้ในการสัญจร

- การจัดการขนส่งมวลชน

อำเภอกะปง มีเส้นทางคมนาคมติดต่อกับจังหวัดต่างๆ ได้สะดวกทั้ง 1 ทาง ได้แก่ ทางบก มีเส้นทางคมนาคมเชื่อมต่อระหว่าง หมู่บ้าน ตำบล อำเภอ และจังหวัด ที่สามารถใช้งานได้ดีทุกฤดูกาล มีรถยนต์ประจำทางบริการ ทั้งรถปรับอากาศ และรถธรรมดา วิ่งบริการระหว่างอำเภอโดยมีทางหลวงแผ่นดินหมายเลข 4175 (สายตะกั่วป่า – พังงา) เป็นถนนผ่านอำเภอกะปงเข้าสู่ตัวเมืองพังงา

2) การโทรคมนาคม

- | | | |
|----------------------------|---|----------------------------------|
| - ที่ทำการไปรษณีย์ | 1 | แห่ง |
| - ตู้บริการโทรศัพท์สาธารณะ | 1 | แห่ง (ตู้โทรศัพท์ จำนวน 1-3 ตู้) |

3) การประปา

- | | | |
|-----------------------------------|---|------|
| - หน่วยบริการประปาเทศบาลตำบลท่านา | 1 | แห่ง |
|-----------------------------------|---|------|

4) ทรัพยากรธรรมชาติ

- ทรัพยากรดิน ลักษณะดินส่วนใหญ่เป็นดินร่วนปนทรายและลูกรัง
- ทรัพยากรน้ำ แหล่งน้ำผิวดินที่สำคัญ คือ คลองกะบัง บึงน้ำตาเจ๊ก
- ทรัพยากรป่าไม้ สภาพป่า โดยทั่วไปเป็นป่าเบญจพรรณและมีป่าไม้เล็ก ๆ เป็นกลุ่ม ๆ บริเวณในเขตเทศบาล
- ทรัพยากรธรณี แร่ที่ขุดพบส่วนมากเป็นแร่ดีบุก วุลแฟรม

2.2 ข้อมูลเกี่ยวกับศักยภาพของท้องถิ่น

2.2.1 โครงสร้างอัตรากำลังบุคลากร

<u>คณะผู้บริหาร</u>	จำนวน	5	คน
1. นายภูษิต คงเดิม	นายกเทศมนตรีตำบลท่านา		
2. นายกิตติศักดิ์ ทองพูน	รองนายกเทศมนตรีตำบลท่านา		
3. นายธีระ ลิ้มดุศล	รองนายกเทศมนตรีตำบลท่านา		
4. นายสุรจิตต์ นิตยาจาร	เลขานุการนายกเทศมนตรีตำบลท่านา		
5. นายกฤษฎา คงเดิม	ที่ปรึกษานายกเทศมนตรีตำบลท่านา		
<u>สมาชิกสภาเทศบาล</u>	จำนวน	12	คน
1. นางทิพาภร มีเสียง	ประธานสภาเทศบาลตำบลท่านา		
2. นางสุภาวดี แถมใหม่	รองประธานสภาเทศบาลตำบลท่านา		
3. นางเมตตา ใจอาจ	สมาชิกสภาเทศบาลตำบลท่านา		
4. นายไตรภพ ทองพูน	สมาชิกสภาเทศบาลตำบลท่านา		
5. นายเจิม เพ็ชรสุวรรณ	สมาชิกสภาเทศบาลตำบลท่านา		
6. นางสาวลัดดา เจียรณณีย์กุล	สมาชิกสภาเทศบาลตำบลท่านา		
7. นายสุพจน์ สุวรรณรักษา	สมาชิกสภาเทศบาลตำบลท่านา		
8. นางสาวกมลทิพย์ วัฒนานภาพ	สมาชิกสภาเทศบาลตำบลท่านา		
9. นายสมพงศ์ ครองยุติ	สมาชิกสภาเทศบาลตำบลท่านา		
10. นางวงเดือน อินสิน	สมาชิกสภาเทศบาลตำบลท่านา		
11. นายสายันท์ เจียสกุล	สมาชิกสภาเทศบาลตำบลท่านา		
12. นายชัยยุทธ พูลศรี	สมาชิกสภาเทศบาลตำบลท่านา		

พนักงาน

พนักงานเทศบาลสามัญ	จำนวน	17	คน
พนักงานจ้างตามภารกิจ	จำนวน	17	คน
พนักงานจ้างทั่วไป	จำนวน	1	คน
รวมพนักงาน	จำนวน	35	คน

2.2.2 สถานภาพทางการเงินคลังของเทศบาลตำบลท่านา สิ้นปีงบประมาณ 2557

รายรับจริงทั้งสิ้น	24,003,053.89	บาท	แยกเป็น
- หมวดภาษีอากร	695,442.60	บาท	
- หมวดค่าธรรมเนียม ค่าปรับและใบอนุญาต	325,827.60	บาท	
- หมวดรายได้จากทรัพย์สิน	989,207.42	บาท	
- หมวดเงินอุดหนุนจากรัฐบาล	8,294,165.00	บาท	
- หมวดรายได้เบ็ดเตล็ด	24,865.00	บาท	
- หมวดรายได้ที่รัฐบาลจัดสรรให้	13,673,546.27	บาท	
รายจ่ายรวมทั้งสิ้น	21,401,713.17	บาท	

หมายเหตุ รายรับ สูงกว่า รายจ่าย 3,733,286.83 บาท
(ที่มา : กองคลัง, 1 ตุลาคม 2556 - 30 กันยายน 2557)

2.2.3 ชุมชนในเขตเทศบาล

ปัจจุบันชุมชนย่อยในเขตเทศบาลตำบลท่านา มี 2 ชุมชน ได้แก่ ชุมชน 1 (ฝั่งตรงข้ามวัดอินทภูมิ) และชุมชน 2 (ฝั่งวัดอินทภูมิ) จำนวนประชากรในชุมชน รวม 1,102 คน

2.2.4 ข้อมูลพื้นฐานเพื่อการจัดทำแผน

(ที่มา : งานพัฒนาชุมชน สำนักปลัด , มีนาคม 2558)

สรุปจำนวนครัวเรือนที่ได้บันทึกไว้ในฐานข้อมูล
ข้อมูลภาพรวม ระดับหมู่บ้าน ปี 2558

รายงานเมื่อ 27/3/2558 11:40:56

หมู่บ้าน	จำนวนครัวเรือน
จังหวัดพังงา	304
อำเภอกะปง	304
เทศบาลตำบลท่านา	304
หมู่ 1 บ้านชุมชน1	144
หมู่ 2 บ้านชุมชน2	160

สรุปผลการจัดเก็บข้อมูลภาพรวม ปี 2558 ระดับตำบล			
เทศบาลตำบลท่ามา อำเภอกะปง จังหวัดพังงา			
ตัวชี้วัด	จำนวนที่สำรวจทั้งหมด	ไม่ผ่านเกณฑ์	
		จำนวน	ร้อยละ
หมวดที่ 1 สุขภาพดี (คนไทยมีสุขภาพและอนามัยดี) มี 7 ตัวชี้วัด			
1. เด็กแรกเกิดน้ำหนักไม่ต่ำกว่า 2,500 กรัม	- คน	- คน	-
2. เด็กแรกเกิดถึง 2 ปี ได้รับการฉีดวัคซีนป้องกันโรคครบตามตาราง จําหน่ายวัคซีนคุ้มกันโรค	45 คน	- คน	-
3. เด็กแรกเกิดได้รับนมแม่อย่างเต็มที่อย่างน้อย 6 เดือนแรกตั้งแต่เกิด	- คน	- คน	-
4. ทุกคนในครัวเรือนกินอาหารถูกสุขลักษณะ ปลอดภัย และได้	304 คน	7 คน	2.30
5. คนในครัวเรือนมีการใช้ยาเพื่อบำบัด บรรเทาอาการเจ็บป่วยเบื้องต้น อย่างเหมาะสม	304 คน	5 คน	1.64
6. คนอายุ 35 ปีขึ้นไป ได้รับการตรวจสุขภาพประจำปีเพื่อคัดกรองความเสี่ยง	525 คน	5 คน	0.95
7. คนอายุ 6 ปีขึ้นไป ออกกำลังกายอย่างน้อยสัปดาห์ละ 3 วันๆ ละ 30 นาที	692 คน	13 คน	1.88
หมวดที่ 2 มีบ้านอาศัย (คนไทยมีบ้านอาศัยและสภาพแวดล้อมเหมาะสม) มี 3 ตัวชี้วัด			
8. ครัวเรือนมีความมั่นคงในที่อยู่อาศัย และบ้านมีสภาพรกรงถาวร	304 คน	5 คน	1.64
9. ครัวเรือนมีน้ำสะอาดสำหรับดื่มและใช้ของคนเพียงพอตลอดปี	304 คน	- คน	-
10. ครัวเรือนมีน้ำใช้เพียงพอตลอดปี	304 คน	1 คน	0.33
11. ครัวเรือนมีการจัดบ้านเรือนเป็นระเบียบเรียบร้อย สะอาด ถูกสุขลักษณะ	304 คน	5 คน	1.64
12. ครัวเรือนไม่ถูกรบกวนจากมลพิษ	304 คน	11 คน	3.62
13. ครัวเรือนมีการป้องกันอุบัติเหตุอย่างถูกวิธี	304 คน	1 คน	0.33
14. ครัวเรือนมีความปลอดภัยในชีวิตและทรัพย์สิน	304 คน	- คน	-
15. ครอบครัวยุคใหม่มีความอบอุ่น	304 คน	- คน	-
หมวดที่ 3 มีโอกาสการศึกษา (คนไทยมีการศึกษาที่เหมาะสม) มี 5 ตัวชี้วัด			
16. เด็กอายุ 3 - 5 ปีเต็ม ได้รับการเลี้ยงดูเตรียมความพร้อมก่อนวัยเรียน	10 คน	- คน	-
17. เด็กอายุ 6 - 14 ปี ได้รับการศึกษาภาคบังคับ 9 ปี	35 คน	- คน	-
18. เด็กจบชั้น ม.3 ได้เรียนต่อชั้น ม.4 หรือเทียบเท่า	1 คน	- คน	-
19. เด็กจบการศึกษาบังคับ 9 ปี ที่ไม่ได้เรียนต่อและยังไม่เข้างานทำ ได้รับการฝึกอบรมด้านอาชีพ	- คน	- คน	-
20. คนอายุ 15 - 60 ปีเต็ม อ่าน เขียนภาษาไทย และคิดเลขอย่างง่ายได้	449 คน	- คน	-
หมวดที่ 4 รายได้ก้าวหน้า (คนไทยมีงานทำและมีรายได้) มี 4 ตัวชี้วัด			
21. คนอายุ 15 - 60 ปีเต็ม มีอาชีพและมีรายได้	448 คน	10 คน	2.23
22. คนอายุมากกว่า 60 ปี.เต็มขึ้นไป มีอาชีพและมีรายได้	205 คน	24 คน	11.71
23. คนในครัวเรือนมีรายได้เฉลี่ยไม่น้อยกว่าคนละ 30,000 บาทต่อปี	304 คน	4 คน	1.32
24. ครัวเรือนมีการเก็บออมเงิน	304 คน	13 คน	4.28
หมวดที่ 5 ปฏิบัติงานนิยามไทย (คนไทยประพฤติตนและมีคุณธรรม) มี 5 ตัวชี้วัด			
25. คนในครัวเรือนไม่ดื่มสุรา (ยกเว้นการดื่มเป็นครั้งคราว)	705 คน	44 คน	6.23
25. คนในครัวเรือนไม่สูบบุหรี่	705 คน	40 คน	5.67
27. คนอายุ 6 ปีขึ้นไป ปฏิบัติกิจกรรมทางศาสนาอย่างน้อยสัปดาห์ละ 1 ครั้ง	692 คน	9 คน	1.30
28. คนสูงอายุ ได้รับการดูแลจากคนในครัวเรือน ชุมชน/ชุมชน หรือภาครัฐ	207 คน	- คน	-
29. คนพิการ ได้รับการดูแลจากคนในครัวเรือน ชุมชน/ชุมชน หรือภาครัฐ	9 คน	- คน	-
30. คนในครัวเรือนมีส่วนร่วมทำกิจกรรมสาธารณะเพื่อประโยชน์ของชุมชน	304 คน	27 คน	8.88

แผนยุทธศาสตร์การพัฒนาศ.2559-2563 เทศบาลตำบลท่ามา

รายได้เฉลี่ย

		รายงานรายได้เฉลี่ยครัวเรือน ข้อมูลภาพรวม ระดับตำบล ปี 2558						
พื้นที่	จำนวน ครัวเรือน	จำนวน คน	แหล่งรายได้ครัวเรือนเฉลี่ย (บาท/ปี)				รายได้ครัวเรือน เฉลี่ย (บาท/ปี)	รายได้บุคคล เฉลี่ย (บาท/ปี)
			อาชีพหลัก	อาชีพรอง	รายได้เงิน	ปลูก เลี้ยงทางอื่น		
1 หมู่ 2 ชุมชน 2	160	352	100,709	11,104	0.349	4,066	208,047	90,203
2 หมู่ 1 ชุมชน 1	144	354	175,750	5,110	2.597	061	104,335	74,004
ทุกพื้นที่	304	706	110,364	6,260	5.002	2,469	140,230	14,600
ทุกพื้นที่	304	706	170,364	0,260	5.002	2,469	195,230	24,000

รายจ่ายเฉลี่ย

		รายงานรายจ่ายเฉลี่ยครัวเรือน ข้อมูลภาพรวม ระดับตำบล ปี 2558						
พื้นที่	จำนวนครัวเรือน	จำนวนคน	แหล่งรายจ่ายครัวเรือน (บาท/ปี)				รายจ่ายครัวเรือนรวมเฉลี่ย (บาท/ปี)	รายจ่ายบุคคลรวมเฉลี่ย (บาท/ปี)
			ต้นทุนการผลิต	อุปโภคบริโภคที่จำเป็น	อุปโภคบริโภคที่ไม่จำเป็น	ชำระหนี้เงิน		
1 หมู่ 2 ชุมชน 2	160	352	27,771	49,116	15,257	20,260	112,411	51,096
2 หมู่ 1 ชุมชน 1	144	354	22,361	45,646	23,131	11,103	92,240	37,521
ทุกพื้นที่	304	706	25,200	47,472	4,280	15,927	102,057	44,190
ทุกพื้นที่	304	706	25,200	47,472	4,280	15,927	102,057	44,190

2.2.5 สภาพปัญหาในชุมชน

1. ปัญหาการขาดความมั่นคงในที่อยู่อาศัย ไม่มีเลขที่บ้าน เนื่องจากที่ดินไม่ได้เป็นกรรมสิทธิ์ของตนเอง ปัญหาน้ำท่วมขัง เนื่องจาก หากฝนตกและน้ำในลำคลองมีระดับสูง น้ำจะไหลเข้ามาบ้านเรือนบริเวณริมคลองกะปง
2. ปัญหาอบายมุขและวัยรุ่นมั่วสุม เช่น บริเวณใต้สะพาน
3. ปัญหาสิ่งแวดล้อมในชุมชนจะพบโดยทั่วไปในชุมชน เนื่องจากประชาชนขาดจิตสำนึกในการดูแลรักษาสิ่งแวดล้อมภายในชุมชน เช่น การทิ้งขยะไม่เป็นที่ เป็นต้น
4. ปัญหาพาหนะนำโรคภายในชุมชนจะมีพาหนะนำโรค เช่น ยุง หนู แมลงสาบ ชุกชุม

2.2.6 ศักยภาพของเทศบาลตำบลท่านา

การพิจารณาศักยภาพของเทศบาลตำบลท่านา พิจารณาจากโครงสร้างทางด้านการเมืองการบริหาร ได้ดังนี้

1) ด้านการเมืองการบริหาร

องค์การเทศบาลตำบลท่านา ประกอบด้วย

(1) สภาเทศบาล ทำหน้าที่นิติบัญญัติ และควบคุมฝ่ายบริหารประกอบด้วยสมาชิกซึ่งมาจากการเลือกตั้งโดยตรงของประชาชนตามกฎหมายว่าด้วยการเลือกตั้งสมาชิกสภาท้องถิ่นหรือผู้บริหารท้องถิ่น จำนวน 12 คน อยู่ในตำแหน่งคราวละ 4 ปี สภาเทศบาลมีประธานสภาคนหนึ่ง และรองประธานสภาคนหนึ่ง ซึ่งผู้ว่าราชการจังหวัดแต่งตั้งจากสมาชิกสภาเทศบาลตามมติของสภาเทศบาล

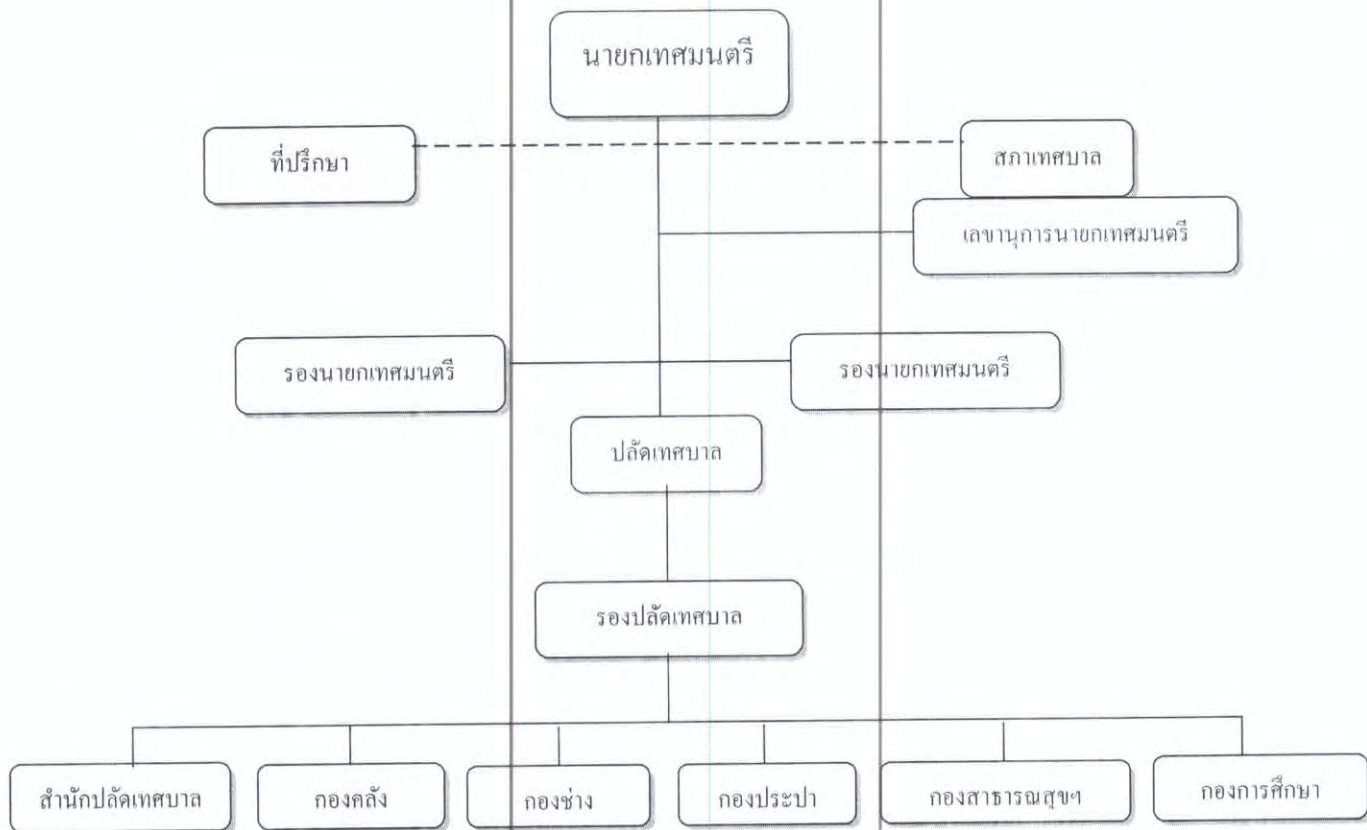
(2) นายกเทศมนตรี ทำหน้าที่บริหารราชการของเทศบาลให้เป็นไปตามกฎหมาย ระเบียบข้อบังคับ เทศบัญญัติและนโยบาย ซึ่งมาจากการเลือกตั้งโดยตรงของประชาชนตามกฎหมายว่าด้วยการเลือกตั้งสมาชิกสภาท้องถิ่นหรือผู้บริหารท้องถิ่น และรองนายกเทศมนตรี จำนวน 2 คน เลขานุการ จำนวน 1 คน และที่ปรึกษานายกเทศมนตรีอีก 1 คน ซึ่งมาจากการแต่งตั้งจากนายกเทศมนตรี

ทั้งนี้ มีปลัดเทศบาล เป็นผู้บังคับบัญชาพนักงานเทศบาล และลูกจ้างเทศบาล รองจากนายกเทศมนตรี และรับผิดชอบควบคุมดูแลราชการประจำของเทศบาลให้เป็นไปตามนโยบาย

2) ส่วนการบริหารของเทศบาลตำบลท่านา

การบริหารงานของเทศบาลตำบลท่านา ได้แบ่งส่วนการบริหารงานออกเป็นสำนัก กอง และงาน โดยมีหัวหน้าส่วนการบริหารที่เรียกว่าหัวหน้า เป็นผู้บังคับบัญชาของสำนัก/กองนั้นๆ และภายในสำนัก/กอง จะแยกเป็นงาน ในงาน จะมีหัวหน้างาน ซึ่งการบังคับบัญชาและการบริหารงานทั้งหน่วยงานขึ้นตรงต่อปลัดเทศบาล

โครงสร้างการบริหารงานเทศบาลตำบลท่านา



2.3 จุดยืนทางยุทธศาสตร์ (Positioning) ของเทศบาลตำบลพานา

2. พัฒนาด้านเศรษฐกิจ อาชีพ คุณภาพชีวิตและสวัสดิการ

- 2.1 สนับสนุนส่งเสริมกลุ่มอาชีพต่างๆในชุมชนให้เข้มแข็ง
- 2.2 ให้การสงเคราะห์ผู้สูงอายุ คนพิการ ผู้ป่วยโรคเอดส์และผู้ประสพภัยทางธรรมชาติ
- 2.3 สนับสนุนส่งเสริมสาธารณสุขชุมชน

1. พัฒนาด้านโครงสร้างพื้นฐาน

- 1.1 ก่อสร้าง ซ่อมแซม ถนน ระบายน้ำภายในชุมชน ให้ได้มาตรฐาน
- 1.2 ดูแลรักษาแหล่งน้ำธรรมชาติ เพื่อใช้ในการผลิตน้ำประปา พัฒนาระบบประปาเดิมและใหม่
- 1.3 จัดให้มีระบบไฟฟ้าสาธารณะในเขตชุมชน ขยายเขตไฟฟ้า ปรับปรุง ซ่อมแซม และ

ขับเคลื่อนยุทธศาสตร์เพื่อตอบสนองต่อปัญหาและความต้องการของประชาชน
Positioning
ขับเคลื่อนนโยบายผู้บริหาร

3. พัฒนาด้านทรัพยากรธรรมชาติและสิ่งแวดล้อม

- 3.1 การดำเนินการขุดลอกแหล่งน้ำสาธารณะในชุมชน พัฒนาให้เป็นที่เป็นที่เก็บน้ำไว้ใช้ในช่วงฤดูแล้ง
- 3.2 สนับสนุนส่งเสริมการมีส่วนร่วมของชุมชนในการควบคุมและกำจัดมลภาวะ
- 3.3 จัดให้มีกิจกรรมหรือโครงการต่างๆ อนุรักษ์ทรัพยากรธรรมชาติและสิ่งแวดล้อม

4. พัฒนาด้านการศึกษา ศาสนา วัฒนธรรม กีฬาและนันทนาการ

- 4.1 สนับสนุนส่งเสริมการศึกษา สื่อเทคโนโลยีและนวัตกรรมทางการศึกษา
- 4.2 สนับสนุนส่งเสริมการแข่งขันกีฬาทุกระดับ จัดสร้างสนามกีฬา ลานกีฬาชุมชน สถานที่ออกกำลังกายเพื่อสุขภาพ
- 4.3 สนับสนุนส่งเสริมศิลปวัฒนธรรม ประเพณีท้องถิ่น จัดกิจกรรมในวันสำคัญ

5. พัฒนาด้านการบริหารจัดการ

- 5.1 เพิ่มประสิทธิภาพการปฏิบัติงานขององค์กร พัฒนาบุคลากร

ส่วนที่ 3

การวิเคราะห์ศักยภาพการพัฒนาท้องถิ่น

3.1 กรอบแนวคิดในการจัดทำยุทธศาสตร์การพัฒนาท้องถิ่น

3.1.1 แผนพัฒนาเศรษฐกิจและสังคมแห่งชาติ ฉบับที่ 11 (พ.ศ. 2555 - 2559)

วิสัยทัศน์

“สังคมอยู่ร่วมกันอย่างมีความสุข ด้วยความเสมอภาค เป็นธรรม และมีภูมิคุ้มกันต่อการเปลี่ยนแปลง”

พันธกิจ

1) สร้างสังคมเป็นธรรมและเป็นสังคมที่มีคุณภาพ ทุกคนมีความมั่นคงในชีวิต ได้รับการคุ้มครองทางสังคมที่มีคุณภาพอย่างทั่วถึงและเท่าเทียม มีโอกาสเข้าถึงทรัพยากรและกระบวนการยุติธรรมอย่างเสมอภาค ทุกภาคส่วนได้รับการเสริมพลังให้สามารถมีส่วนร่วมในกระบวนการพัฒนา ภายใต้ระบบบริหารจัดการภาครัฐที่โปร่งใส เป็นธรรม

2) พัฒนาคุณภาพคนไทยให้มีคุณธรรม เรียนรู้ตลอดชีวิต มีทักษะและการดำรงชีวิตอย่างเหมาะสมในแต่ละช่วงวัย สถาบันทางสังคมและชุมชนท้องถิ่นมีความเข้มแข็ง สามารถปรับตัวรู้เท่าทันกับการเปลี่ยนแปลง

3) พัฒนาศูนย์การผลิตและบริการให้เข้มแข็งและมีคุณภาพบนฐานความรู้ความคิดสร้างสรรค์และภูมิปัญญา สร้างความมั่นคงด้านอาหารและพลังงาน ปรับโครงสร้างการผลิตและการบริโภคให้เป็นมิตรกับสิ่งแวดล้อม พร้อมสร้างความเชื่อมโยงกับประเทศในภูมิภาคเพื่อความมั่นคงทางเศรษฐกิจและสังคม

4) สร้างความมั่นคงของฐานทรัพยากรธรรมชาติและสิ่งแวดล้อม สนับสนุนการมีส่วนร่วมของชุมชน รวมทั้งสร้างภูมิคุ้มกันเพื่อรองรับผลกระทบจากการเปลี่ยนแปลงสภาพภูมิอากาศและภัยพิบัติทางธรรมชาติ

ยุทธศาสตร์การพัฒนาประเทศตามแผนพัฒนาเศรษฐกิจและสังคมแห่งชาติ ฉบับที่ 11 พ.ศ. 2555 - 2559 ประกอบด้วย

1) ยุทธศาสตร์การสร้างความเป็นธรรมในสังคม

มุ่งสร้างภูมิคุ้มกันตั้งแต่ระดับปัจเจก ครอบครัวและชุมชน เพื่อให้เป็นสังคมที่มีคุณภาพ สามารถปรับตัวเข้ากับการเปลี่ยนแปลงและบริหารจัดการความเสี่ยง ได้อย่างมีประสิทธิภาพ โดยให้ความสำคัญกับการสร้างความมั่นคงทางเศรษฐกิจและสังคมให้ทุกคนในสังคมไทยสามารถเข้าถึงบริการทางสังคมที่มีคุณภาพ ได้รับการคุ้มครองทางสังคมที่ครอบคลุมทั่วถึงและมีคุณภาพเท่าเทียมกัน มีโอกาสเข้าถึงทรัพยากรและโครงสร้างพื้นฐานในการสร้างอาชีพและรายได้ที่มั่นคงสามารถเข้าถึง กระบวนการยุติธรรมอย่างเสมอภาค ได้รับการคุ้มครองสิทธิ ผลประโยชน์และความมั่นคงปลอดภัยในชีวิตและทรัพย์สินอย่างเท่าเทียม และสามารถดำรงชีวิตอยู่ได้อย่างมีศักดิ์ศรี ภายใต้ระบบบริหารจัดการภาครัฐที่โปร่งใส ยึดประโยชน์ส่วนรวม และเปิดโอกาส การมีส่วนร่วมของประชาชน ทุกภาคส่วนในกระบวนการพัฒนาประเทศ

2) ยุทธศาสตร์พัฒนาคมนิสิตสังคมแห่งการเรียนรู้ตลอดชีวิตอย่างยั่งยืน

มุ่งเตรียมคนให้พร้อมรับการเปลี่ยนแปลง โดยให้ความสำคัญกับการพัฒนาคุณภาพคนไทยทุกช่วงวัยให้มีภูมิคุ้มกันเพื่อเข้าสู่สังคมแห่งการเรียนรู้ตลอดชีวิตอย่างยั่งยืน ยึดหลักปรัชญาของเศรษฐกิจพอเพียงมาเสริมสร้างศักยภาพของคนในทุกมิติให้มีความพร้อมทั้งด้านร่างกายที่สมบูรณ์แข็งแรง มี

สติปัญญาที่ รอบรู้ และมีจิตใจที่ สำนึกในคุณธรรม จริยธรรม มีความเพียร และรู้คุณค่าความเป็นไทย มีโอกาส และสามารถเรียนรู้ตลอดชีวิต ควบคู่กับการเสริมสร้างสภาพแวดล้อมในสังคมและสถาบันทางสังคมให้เข้มแข็ง และเอื้อต่อการพัฒนาคน รวมทั้งส่งเสริมการพัฒนาชุมชนท้องถิ่นให้เข้มแข็งและสามารถสร้างภูมิคุ้มกันให้คน ในชุมชน และเป็นพลังทางสังคมในการพัฒนาประเทศ

3) ยุทธศาสตร์ความเข้มแข็งภาคเกษตร ความมั่นคงของอาหารและพลังงาน

ให้ความสำคัญกับการบริหารจัดการทรัพยากรธรรมชาติที่เป็นฐานการผลิตภาคเกษตรให้ เข้มแข็งและสามารถใช้ประโยชน์ได้อย่างยั่งยืน เพื่อให้ภาคเกษตรเป็นฐานการผลิตอาหารและพลังงานที่มีความมั่นคง โดยการเพิ่มประสิทธิภาพและศักยภาพการผลิตภาคเกษตร สนับสนุนการวิจัยและพัฒนาพันธุ์พืช พันธุ์สัตว์และสัตว์น้ำ รวมถึงเทคโนโลยีการเกษตรที่เหมาะสมและเป็นมิตรกับสิ่งแวดล้อม ส่งเสริมการสร้างมูลค่าเพิ่มสินค้าเกษตร อาหารและพลังงาน บนพื้นฐานของภูมิปัญญาท้องถิ่นและความรู้สร้างสรรค์ การสร้างความมั่นคงในอาชีพและรายได้ให้แก่เกษตรกรตามหลักปรัชญาของเศรษฐกิจพอเพียง ขณะเดียวกันให้ความสำคัญกับการสร้างความมั่นคงด้านอาหารและพลังงานชีวภาพทั้งในระดับครัวเรือน ชุมชน และประเทศ เพื่อสร้างภูมิคุ้มกันให้ภาคเกษตรสามารถพึ่งตนเองได้และเผชิญกับปัจจัยเสี่ยงต่างๆ ได้อย่างมั่นคง

4) ยุทธศาสตร์การปรับโครงสร้างเศรษฐกิจสู่ การเติบโต อย่างมีคุณภาพและยั่งยืน

ให้ความสำคัญกับการปรับโครงสร้างเศรษฐกิจ โดยใช้วิทยาศาสตร์เทคโนโลยี นวัตกรรม ความคิดสร้างสรรค์ ตลอดจนภูมิปัญญาท้องถิ่นเป็นพื้นฐานสำคัญในการขับเคลื่อนสู่การพัฒนา ที่มีคุณภาพและยั่งยืน ภายใต้ปัจจัยสนับสนุนที่เอื้ออำนวยและระบบการแข่งขันที่เป็นธรรม เพื่อสร้างภูมิคุ้มกัน ให้กับประเทศ มุ่งปรับโครงสร้างการค้าและการลงทุนให้สอดคล้องกับความต้องการของตลาดทั้งภายในและ ต่างประเทศ สร้างมูลค่าเพิ่มให้กับสาขาบริการที่มีศักยภาพบนพื้นฐานของนวัตกรรมและความคิดสร้างสรรค์ พัฒนารูปร่างโครงสร้างและเมืองสร้างสรรค์เพิ่มผลิตภาพของภาคเกษตร และสร้างมูลค่าเพิ่มด้วยเทคโนโลยี และกระบวนการผลิตที่เป็นมิตร กับสิ่งแวดล้อม พัฒนาภาคอุตสาหกรรม สู่อุตสาหกรรมฐานความรู้เชิง สร้างสรรค์และเป็นมิตร ต่อสิ่งแวดล้อมพัฒนาโครงสร้างพื้นฐานและระบบโลจิสติกส์ สร้างความมั่นคงด้าน พลังงาน ควบคู่ไปกับการปฏิรูปกฎหมาย และกฎ ระเบียบต่างๆ ทางเศรษฐกิจ และบริหารจัดการเศรษฐกิจ ส่วนรวมอย่างมีประสิทธิภาพ เพื่อให้เป็นฐานเศรษฐกิจของประเทศที่เข้มแข็งและขยายตัวอย่างมีคุณภาพ

5) ยุทธศาสตร์การสร้างความเชื่อมโยงกับประเทศในภูมิภาคเพื่อความมั่นคงทางเศรษฐกิจและ สังคม

มุ่งเชื่อมโยงมิติของการพัฒนาเศรษฐกิจภายในประเทศกับมิติของความร่วมมือกับประเทศใน ภูมิภาคต่างๆ บนพื้นฐานของการพึ่งพาซึ่งกันและกัน และมีภูมิคุ้มกันต่อกระแสการเปลี่ยนแปลงจากภายนอก โดยให้ความสำคัญกับการพัฒนาฐานการผลิตและการลงทุนของประเทศให้เชื่อมโยงกับประเทศเพื่อนบ้านและ ภูมิภาคเอเชียตะวันออกเฉียงใต้ รวมทั้งเชื่อมโยงกับการผลิตในประเทศ พัฒนาความร่วมมือแบบหุ้นส่วนการ พัฒนาที่ยั่งยืนบนพื้นฐานของผลประโยชน์ร่วมกันทั้งในระดับอนุภูมิภาคและภูมิภาค และสร้างปฏิสัมพันธ์ใน ความร่วมมือระหว่างประเทศอย่างสร้างสรรค์ เตรียมความพร้อมประเทศไทยในการเข้าสู่ประชาคมอาเซียน ให้ ความสำคัญกับการพัฒนากำลังคนใน ทุกภาคส่วนให้มีทักษะที่ทันต่อการเปลี่ยนแปลง ควบคู่ ไปกับการพัฒนา ความเชื่อมโยงด้านขนส่งและระบบโลจิสติกส์ภายใต้กรอบร่วมมืออนุภูมิภาค ปรับปรุงกฎ ระเบียบการขนส่ง คนและสินค้าเพื่อลดต้นทุนการดำเนินธุรกิจ และเสริมสร้างความเข้มแข็งของภาคีการพัฒนาภายในประเทศ ตั้งแต่ระดับชุมชนท้องถิ่นให้ก้าวทันการเปลี่ยนแปลง

6) ยุทธศาสตร์การจัดการทรัพยากรธรรมชาติและสิ่งแวดล้อมอย่างยั่งยืน

มุ่งบริหารจัดการทรัพยากรธรรมชาติและสิ่งแวดล้อมให้เพียงพอต่อการรักษาสมดุลของระบบนิเวศบนพื้นฐานของการมีส่วนร่วมของชุมชนในการดูแล รักษาและใช้ประโยชน์ ควบคู่ไปกับการเตรียมความพร้อมรองรับการเปลี่ยนแปลงสภาพภูมิอากาศและภัยพิบัติทางธรรมชาติ เพื่อให้สังคมมีภูมิคุ้มกัน สามารถสนับสนุนการพัฒนาเศรษฐกิจและยกระดับคุณภาพชีวิตให้คนในสังคมไทย โดยให้ความสำคัญกับการอนุรักษ์ ฟื้นฟู และสร้างความมั่นคงของฐานทรัพยากรธรรมชาติและสิ่งแวดล้อม ปรับกระบวนการพัฒนาและขับเคลื่อนประเทศไปสู่การเป็นเศรษฐกิจและสังคมคาร์บอนต่ำและเป็นมิตรกับสิ่งแวดล้อม ยกกระดับขีดความสามารถในการรับมือและปรับตัวต่อการเปลี่ยนแปลงสภาพภูมิอากาศและภัยพิบัติทางธรรมชาติควบคุมและลดมลพิษ และพัฒนาระบบการบริหารจัดการทรัพยากรธรรมชาติและสิ่งแวดล้อมให้มีประสิทธิภาพ โปร่งใสและเป็นธรรมอย่างบูรณาการ สร้างภูมิคุ้มกันด้านการค้าจากเงื่อนไขสิ่งแวดล้อมและวิกฤตภาวะโลกร้อน และเพิ่มบทบาทประเทศไทยในเวทีประชาคมโลกที่เกี่ยวข้องกับกรอบความตกลงและพันธกรณีด้านสิ่งแวดล้อมระหว่างประเทศ

3.1.2 ยุทธศาสตร์การพัฒนา และค่านิยมพื้นฐานของคณะรักษาความสงบแห่งชาติ (คสช.)

สำหรับยุทธศาสตร์หลักที่ คสช. ยึดถือเป็นแนวทางในปัจจุบัน มีดังต่อไปนี้

1. ยุทธศาสตร์การสร้างความเป็นธรรมในสังคม
2. ยุทธศาสตร์การพัฒนาคนสู่สังคมแห่งการเรียนรู้ตลอดชีวิตอย่างยั่งยืน
3. ยุทธศาสตร์สร้างความเข้มแข็งภาคการเกษตร ความมั่นคงของอาหารและพลังงาน
4. ยุทธศาสตร์การปรับโครงสร้างเศรษฐกิจสู่การเติบโตอย่างมีคุณภาพและยั่งยืน
5. ยุทธศาสตร์การสร้างเชื่อมโยงกับประเทศในภูมิภาคเพื่อความมั่นคงทางเศรษฐกิจและสังคม
6. ยุทธศาสตร์การจัดการทรัพยากรธรรมชาติและสิ่งแวดล้อมอย่างยั่งยืน
7. ยุทธศาสตร์ในการปรับปรุง เปลี่ยนแปลงโครงสร้าง การบริหารงานของรัฐวิสาหกิจให้เกิดประโยชน์กับประชาชน ในการใช้บริการอย่างแท้จริง
8. ยุทธศาสตร์ในเรื่องการปรับปรุงระบบโทรคมนาคม เทคโนโลยีของชาติให้เกิดความมั่นคงและยั่งยืนในอนาคตให้ทัดเทียมอาเซียน และประชาคมโลก
9. ยุทธศาสตร์ในการป้องกันและปราบปรามการทุจริต คอร์รัปชันอย่างยั่งยืน

ค่านิยมพื้นฐานของคณะรักษาความสงบแห่งชาติ (คสช.) มีดังต่อไปนี้

1. มีความรักชาติ ศาสนา พระมหากษัตริย์ ซึ่งเป็นสถาบันหลักของชาติในปัจจุบัน
2. ซื่อสัตย์ เสียสละ อดทน มีอุดมการณ์ในสิ่งที่ดีงามเพื่อส่วนรวม
3. กตัญญู ต่อพ่อแม่ ผู้ปกครอง ครูบาอาจารย์
4. ใฝ่หาความรู้ หมั่นศึกษา เล่าเรียน ทางตรงและทางอ้อม
5. รักษาวัฒนธรรมประเพณีไทยอันงดงาม
6. มีศีลธรรม รักษาความสัตย์ หวังดีต่อผู้อื่น เผื่อแผ่และแบ่งปัน
7. เข้าใจ เรียนรู้ การเป็นประชาธิปไตยอันมีพระมหากษัตริย์ทรงเป็นประมุขที่ถูกต้อง
8. มีระเบียบวินัย เคารพกฎหมาย ผู้น้อยรู้จักการเคารพผู้ใหญ่
9. มีสติ รู้ตัว รู้คิด รู้ทำ รู้ปฏิบัติ ตามพระราชดำรัสของพระบาทสมเด็จพระเจ้าอยู่หัว

10. รู้จักดำรงตนอยู่โดยใช้หลักปรัชญาเศรษฐกิจพอเพียงตามพระราชดำรัสของพระบาทสมเด็จพระเจ้าอยู่หัว รู้จักอดออมไว้ใช้เมื่อยามจำเป็น มีไว้พอกินพอใช้ ถ้าเหลือก็แจกจ่าย จำหน่าย และขยายกิจการ เมื่อมีความพร้อม โดยมีภูมิคุ้มกันที่ดี
11. มีความเข้มแข็งทั้งร่างกายและจิตใจ ไม่ยอมแพ้ต่ออำนาจฝ่ายต่ำ หรือกิเลส มีความละอาย เกรงกลัวต่อบาป ตามหลักของศาสนา
12. คำนึงถึงผลประโยชน์ของส่วนรวม และต่อชาติ มากกว่าผลประโยชน์ของตนเอง

3.1.3 ยุทธศาสตร์ประเทศ (Country Strategy)

ยุทธศาสตร์ประเทศ (Country Strategy) จัดทำขึ้นจากการประชุมเชิงปฏิบัติการหัวหน้าส่วนราชการ ระดับปลัดกระทรวงหรือเทียบเท่า วาระพิเศษ เมื่อวันที่ 13 ตุลาคม 2555 ณ โรงแรมเชอราตัน พัทยา จังหวัดชลบุรี เพื่อร่วมกันวางยุทธศาสตร์ วิสัยทัศน์ เป้าหมายและแนวทางในการทำงานร่วมกันในปีงบประมาณ 2556 และเป็นกรอบ ในการจัดทำงบประมาณ 2557 ตลอดจนแลกเปลี่ยนความเห็นเกี่ยวกับภาพรวมของการทำงานร่วมกันในรอบปี ที่ผ่านมา ซึ่งเดิมประกอบด้วย 4 ยุทธศาสตร์ 28 ประเด็นหลัก 56 แนวทางการดำเนินการรวมทั้งได้มีการบูรณาการ ร่วมกับยุทธศาสตร์การเข้าสู่ประชาคมอาเซียน (ASEAN Strategy) จากการประชุมเชิงปฏิบัติการการเข้าสู่ประชาคมอาเซียน ปี 2558 ครั้งที่ 2 เมื่อวันที่ 24 ตุลาคม 2555 ณ ห้องประชุม 501 ตึกบัญชาการ ทำเนียบรัฐบาล เพื่อเตรียมความพร้อมของหน่วยงานที่เกี่ยวข้องในการเข้าสู่ประชาคมอาเซียน ซึ่งเดิมประกอบด้วย 8 ยุทธศาสตร์ โดยหลังจากการบูรณาการเป็นยุทธศาสตร์ประเทศ (Country Strategy) ประกอบด้วย 4 ยุทธศาสตร์ 30 ประเด็นหลัก 79 แนวทางการดำเนินการ โดยมีรายละเอียดดังนี้

วิสัยทัศน์

“ประเทศไทยมีขีดความสามารถในการแข่งขัน คนไทยอยู่ดีกินดี มีความเสมอภาคและเป็นธรรม”

หลักการของยุทธศาสตร์ : “ต่อยอดรายได้จากฐานเดิม สร้างรายได้จากโอกาสใหม่ เพื่อความสมดุล และการพัฒนาอย่างยั่งยืน”

- วัตถุประสงค์ :
1. รักษาฐานรายได้เดิม และสร้างรายได้ใหม่
 2. เพิ่มประสิทธิภาพของระบบการผลิต(ต้องผลิตสินค้าได้เร็วกว่าปัจจุบัน)
 3. ลดต้นทุนให้กับธุรกิจ (ด้วยการลดต้นทุนค่าขนส่งและโลจิสติกส์)

- เป้าหมายเชิงยุทธศาสตร์ :
1. การเพิ่มรายได้จากฐานเดิม
 2. การสร้างรายได้จากโอกาสใหม่
 3. การลดรายจ่าย
 4. การเพิ่มประสิทธิภาพในการแข่งขัน

ยุทธศาสตร์ประกอบด้วย 4 ยุทธศาสตร์ 30 ประเด็นหลัก 79 แนวทางการดำเนินการ คือ

ยุทธศาสตร์ที่ 1 : การเพิ่มขีดความสามารถในการแข่งขันของประเทศเพื่อหลุดพ้นจากประเทศรายได้ปานกลาง (Growth & Competitiveness) ประกอบด้วย 9 ประเด็นหลัก 33 แนวทางการดำเนินการ

ยุทธศาสตร์ที่ 2 : การลดความเหลื่อมล้ำ (Inclusive Growth) ประกอบด้วย 8 ประเด็นหลัก 20 แนวทางการดำเนินการ

ยุทธศาสตร์ที่ 3: การเติบโตที่เป็นมิตรต่อสิ่งแวดล้อม (Green Growth) ประกอบด้วย 5 ประเด็นหลัก 11 แนวทางการดำเนินการ

ยุทธศาสตร์ที่ 4 : การสร้างความสมดุลและปรับระบบบริหารจัดการภาครัฐ (Internal Process) ประกอบด้วย 8 ประเด็นหลัก 15 แนวทางการดำเนินการ

ยุทธศาสตร์ที่ 1 : การเพิ่มขีดความสามารถในการแข่งขันของประเทศเพื่อหลุดพ้นจากประเทศรายได้ปานกลาง (Growth & Competitiveness) ประกอบด้วย 9 ประเด็นหลัก 33 แนวทางการดำเนินการ

ประเด็นหลัก	แนวทางการดำเนินการ
1.ด้านเกษตร	1.1 แผนที่การใช้ที่ดิน(Zoning) เพื่อผลิตสินค้าเกษตร 1.2 การพัฒนาอุตสาหกรรมอาหารตั้งแต่ต้นน้ำถึงปลายน้ำ
2.ด้านอุตสาหกรรม	2.1 แผนที่การใช้ที่ดิน(Zoning) เพื่ออุตสาหกรรม 2.2 กำหนดและส่งเสริมอุตสาหกรรมในอนาคต (Bio -Plastic , ect.) 2.3 การเพิ่มขีดความสามารถให้ SME และ OTOP สู่อุตสาหกรรม 2.4 การนำทุนทางวัฒนธรรมและภูมิปัญญาไทยมาเพิ่มมูลค่า
3.การท่องเที่ยวและบริการ	3.1 แผนที่การจัดกลุ่มเมืองท่องเที่ยว 3.2 เพิ่มขีดความสามารถทางการท่องเที่ยวเข้าสู่รายได้ 2 ล้านล้านบาทต่อปี 3.3 ไทยเป็นศูนย์กลาง Medical Tourism ของภูมิภาค
4.โครงสร้างพื้นฐาน	4.1 การพัฒนาระบบโลจิสติกส์และโครงสร้างพื้นฐาน 4.2 การลงทุนการให้บริการและการใช้ประโยชน์ ICT 4.3 การลงทุนโครงสร้างพื้นฐานด้านการคมนาคมเชื่อมโยงในภูมิภาคอาเซียน
5.พลังงาน	5.1 นโยบายการปรับโครงสร้างการใช้และราคาพลังงานที่เหมาะสม 5.2 การลงทุนเพื่อความมั่นคงของพลังงานและพลังงานทดแทน 5.3 การเชื่อมโยงแหล่งพลังงานและผลิตพลังงานทางเลือกในอาเซียน
6.การเชื่อมโยงเศรษฐกิจในภูมิภาค	6.1 การเสริมสร้างขีดความสามารถในการแข่งขันของสินค้า บริการ และการลงทุน เพื่อเชื่อมโยงโอกาสจากอาเซียน 6.2 แก้ไข กฎหมาย กฎระเบียบ รองรับประชาคมอาเซียน 6.3 ขับเคลื่อนการเชื่อมโยงนิคมอุตสาหกรรมทวาย และ Eastern seaboard 6.4 เสริมสร้างความสัมพันธ์และความร่วมมือทางเศรษฐกิจกับประเทศเพื่อนบ้าน
7.การพัฒนาขีดความสามารถในการแข่งขัน	7.1 การปรับปรุงขีดความสามารถในการแข่งขัน (100 ดัชนีชี้วัด) 7.2 การพัฒนาการสร้าง Brand ประเทศไทย เป็น Modern Thailand
8.การวิจัยและพัฒนา	8.1 ขับเคลื่อนค่าใช้จ่ายด้าน R&D เป็นร้อยละ 1 ของ GDP 8.2 Talent Mobility การใช้ประโยชน์จากกำลังคนด้าน S&T 8.3 การใช้ประโยชน์ Regional Science Parks 8.4 การขับเคลื่อนข้อริเริ่มกระเป๋ตามกรอบความร่วมมืออาเซียน

ประเด็นหลัก	แนวทางการดำเนินการ	
9.การพัฒนาพื้นที่และเมืองเพื่อเชื่อมโยงโอกาสจากอาเซียน	9.1 การพัฒนาเมืองหลวง 9.2 การพัฒนาเมืองเกษตร 9.3 การพัฒนาเมืองอุตสาหกรรม 9.4 การพัฒนาเมืองท่องเที่ยว 9.5 การพัฒนาเมืองบริการสุขภาพ 9.6 การพัฒนาเมืองบริการศึกษานานาชาติ 9.7 การพัฒนาเมืองชายแดนเพื่อการค้าการลงทุน 9.8 ปัจจัยสนับสนุนการพัฒนาเมืองที่มีศักยภาพ	
10.การพัฒนาคุณภาพการศึกษา	10.1 ปฏิรูปการศึกษา (ครู หลักสูตร เทคโนโลยีการดูแลเด็กก่อนวัยเรียน และ การใช้ CT ในระบบการศึกษา เช่น แท็บเล็ตและอินเทอร์เน็ตไร้สาย เป็นต้น) 10.2 พัฒนาภาคการศึกษารองรับการเข้าสู่ประชาคมอาเซียน	
11.การยกระดับคุณภาพชีวิตและมาตรฐานบริการสาธารณสุข	11.1 การจัดระบบบริการ กำลังพล และงบประมาณ 11.2 การพัฒนาระบบคุ้มครองผู้บริโภคพร้อมเข้าสู่ประชาคมอาเซียน 11.3 สร้างและพัฒนาความร่วมมือระหว่างไทยกับประเทศสมาชิกอาเซียนในการ พัฒนา คุณภาพชีวิต	
12. การจัดสวัสดิการสังคมและการดูแลผู้สูงอายุ เด็กสตรี และผู้ด้อยโอกาส	12.1 การพัฒนาระบบสวัสดิการ และเพิ่มศักยภาพและโอกาส ความเท่าเทียมคุณภาพชีวิต 12.2 กองทุนสตรี	
13. การสร้างโอกาสและรายได้แก่วิสาหกิจขนาดกลางและขนาดย่อม (SMEs) และเศรษฐกิจชุมชน	13.1 กองทุนตั้งตัวได้ 13.2 กองทุนหมู่บ้าน 13.3 โครงการ SML 13.4 โครงการรับจํานำสินค้าเกษตร	
14. แรงงาน	14.1 การพัฒนาทักษะเพื่อเพิ่มคุณภาพแรงงาน และพัฒนาทักษะผู้ประกอบการ 14.2 การจัดการแรงงานต่างด้าว 14.3 การพัฒนาระบบการคุ้มครองแรงงานในระบบและนอกระบบตามกฎหมายอย่างทั่วถึงพร้อมเข้าสู่ประชาคมอาเซียน	ให้สอดคล้องกับความต้องการ
15. ระบบยุติธรรมเพื่อลดความเหลื่อมล้ำ	15.1 การเข้าถึงระบบยุติธรรมของประชาชน	
16. การต่อต้านการคอร์รัปชัน สร้าง ธรรมภิบาลและความโปร่งใส	16.1 การรณรงค์และสร้างแนวร่วมในสังคม 16.2 การเสริมสร้างธรรมาภิบาลรองรับประชาคมอาเซียน	
17. การสร้างองค์ความรู้เรื่องอาเซียน	17.1 ภาคประชาชน 17.2 ภาคแรงงานและผู้ประกอบการ 17.3 บุคลากรภาครัฐ	

ยุทธศาสตร์ที่ 3 : การเติบโตที่เป็นมิตรต่อสิ่งแวดล้อม (Green Growth) ประกอบด้วย
5 ประเด็นหลัก 11 แนวทางการดำเนินการ

ประเด็นหลัก	แนวทางการดำเนินการ
18.การพัฒนาเมือง อุตสาหกรรมเชิงนิเวศเพื่อ ความยั่งยืน	18.1 พัฒนาตัวอย่างเมืองอุตสาหกรรมเชิงนิเวศ 10 แห่ง เพื่อความยั่งยืน
19.การลดการปล่อยก๊าซเรือน กระจก (GHG)	19.1 การประหยัดพลังงาน 19.2 การปรับกฎระเบียบ (เช่น green building code) 19.3 ส่งเสริมการดำเนินงาน CSR เพื่อลดการปล่อยก๊าซเรือนกระจก
20.นโยบายการคลังเพื่อ สิ่งแวดล้อม	20.1 ระบบภาษีสิ่งแวดล้อม 20.2 การจัดซื้อจัดจ้างสีเขียวในภาครัฐ
21.การจัดการ ทรัพยากรธรรมชาติและ บริหารจัดการน้ำ	21.1 การปลูกป่า 21.2 การลงทุนด้านการบริหารจัดการน้ำ 21.3 พัฒนาประสิทธิภาพการบริหารจัดการทรัพยากรธรรมชาติและ สิ่งแวดล้อมอาเซียน
22.การเปลี่ยนแปลงสภาวะ ภูมิอากาศ	22.1 การป้องกันผลกระทบและปรับตัว (mitigation and adaptation) 22.2 การป้องกันและบรรเทาภัยพิบัติธรรมชาติ

ยุทธศาสตร์ที่ 4 : การสร้างความสมดุลและปรับระบบบริหารจัดการภาครัฐ (Internal Process)
ประกอบด้วย 8 ประเด็นหลัก 15 แนวทางการดำเนินการ

ประเด็นหลัก	แนวทางการดำเนินการ
23.กรอบแนวทางและการ ปฏิรูปกฎหมาย	23.1 ปรับกรอบแนวทางระบบกฎหมายของประเทศ 23.2 เพิ่มประสิทธิภาพบุคลากรและองค์กรด้านยุติธรรม 23.3 ปรับปรุงระเบียบ ข้อกฎหมายที่เป็นข้อจำกัดต่อการพัฒนาประเทศ
24.การปรับโครงสร้างระบบ ราชการ	24.1 เพิ่มประสิทธิภาพองค์กรภาครัฐและพัฒนารูปแบบการทำงานของ ภาครัฐ ด้วยการสร้างความพร้อมในการบริหารการจัดการแบบบูรณา การ โดยมีประชาชนเป็นศูนย์กลาง 24.2 ป้องกันและปราบปรามทุจริตคอร์รัปชัน 24.3 เพิ่มประสิทธิภาพการให้บริการประชาชนด้วยระบบ E - Service
25. การพัฒนากำลังคนภาครัฐ	25.1 บริหารกำลังคนให้สอดคล้องกับบทบาทภารกิจที่มีในปัจจุบัน และ เตรียมพร้อมสำหรับอนาคต 25.2 พัฒนาทักษะและศักยภาพของกำลังคนภาครัฐ และเตรียมความ พร้อมบุคลากร ภาครัฐสู่ประชาคมอาเซียน
26. การปรับโครงสร้างภาษี	26.1 ปรับโครงสร้างภาษีทั้งระบบให้สนับสนุนการกระจายรายได้ และ เพิ่มขีดความสามารถในการแข่งขัน

ประเด็นหลัก	แนวทางการดำเนินการ
27. การจัดสรรงบประมาณ	27.1 พัฒนาระบบการจัดสรรงบประมาณให้สามารถสนับสนุนการปฏิบัติงานตามนโยบายรัฐบาล
28. การพัฒนาสินทรัพย์ราชการที่ไม่ได้ใช้งานให้เกิดประโยชน์สูงสุด	28.1 สำรวจสินทรัพย์ราชการที่ไม่ได้ใช้งาน 28.2 บริหารจัดการสินทรัพย์ราชการที่ไม่ได้ใช้งานให้เกิดประโยชน์สูงสุด
29. การแก้ไขปัญหาความมั่นคงจังหวัดชายแดนภาคใต้และเสริมสร้างความมั่นคงในอาเซียน	29.1 ประสานบูรณาการงานรักษาความสงบและส่งเสริมการพัฒนาในพื้นที่ 3 จังหวัดชายแดนภาคใต้ กรอบนโยบายความมั่นคงแห่งชาติ 2555 - 2559 29.2 การเสริมสร้างความมั่นคงของประเทศอาเซียน
30. การปฏิรูปการเมือง	30.1 กระจายอำนาจให้แก่องค์กรปกครองส่วนท้องถิ่น (อปท.)

3.1.4 กรอบยุทธศาสตร์การพัฒนภาค : สำนักงานคณะกรรมการพัฒนาการเศรษฐกิจและสังคมแห่งชาติ ตามพระราชบัญญัติระเบียบบริหารราชการแผ่นดิน (ฉบับที่ 7) พ.ศ. 2550 มาตรา 53/1 และ มาตรา 53/2 บัญญัติให้จังหวัดและกลุ่มจังหวัดทำแผนพัฒนาจังหวัดและแผนพัฒนากลุ่มจังหวัดให้สอดคล้องกับแนวทางการพัฒนาเศรษฐกิจและสังคมแห่งชาติ และตอบสนองความต้องการของประชาชนในท้องถิ่น สำนักงานพัฒนาการเศรษฐกิจและสังคมแห่งชาติ (สศช.) จึงได้จัดทำกรอบยุทธศาสตร์การพัฒนภาคที่ยึด กระบวนการมีส่วนร่วมของทุกภาคส่วนจากทุกจังหวัดทั้ง 4 ภูมิภาคขึ้น เพื่อสนับสนุนจังหวัดและกลุ่มจังหวัด ให้สามารถใช้เป็นกรอบแนวทางในการจัดทำแผนพัฒนาจังหวัดและแผนพัฒนากลุ่มจังหวัด

1) แนวคิดและหลักการ

(1) ยึดแนวคิดการพัฒนาตาม “ปรัชญาของเศรษฐกิจพอเพียง” ให้เกิดการพัฒนาที่สมดุล เป็นธรรมและมีภูมิคุ้มกันต่อผลกระทบจากกระแสการเปลี่ยนแปลงทั้งจากภายนอกและภายในประเทศ ควบคู่ กับแนวคิด “การพัฒนาแบบองค์รวม” ที่ยึด คน ผลประโยชน์ของประชาชน ภูมิสังคม ยุทธศาสตร์ พระราชทาน เข้าใจ เข้าถึง และพัฒนา ยึดหลักการมีส่วนร่วมของทุกภาคภาคีการพัฒนา และหลัก ธรรมมาภิบาล เพื่อให้สังคมสมานฉันท์ และอยู่เย็น เป็นสุขร่วมกัน

(2) หลักการ มุ่งสร้างความเชื่อมโยงกับแผนระดับชาติต่าง ๆ นโยบายรัฐบาล แผนการบริหาร ราชการแผ่นดิน เพื่อสร้างโอกาสทางการพัฒนา สอดคล้องกับภูมิสังคมของพื้นที่ โดย

-กำหนดรูปแบบการพัฒนาเชิงพื้นที่ของประเทศและภาค รวมถึงชุมชน

-กำหนดบทบาทและยุทธศาสตร์การพัฒนภาคให้สอดคล้องกับศักยภาพและโอกาส

ของพื้นที่

2) ทิศทางการพัฒนาเชิงพื้นที่

ภายใต้กระแสโลกาภิวัตน์ที่มีการเปลี่ยนแปลงตลอดเวลา สภาพแวดล้อมภายนอกเป็นปัจจัย สำคัญต่อการพัฒนาประเทศ เป็นผลให้จำเป็นต้องเตรียมการรองรับการเปลี่ยนแปลงดังกล่าวให้เหมาะสมการ พัฒนาที่สมดุล ดังนั้นจึงกำหนดทิศทางการพัฒนาพื้นที่ของประเทศ ดังนี้

2.1) พัฒนาพื้นที่ในภูมิภาคต่าง ๆ ของประเทศให้เชื่อมโยงกับภูมิภาคเอเชียตะวันออกเฉียงใต้ เพื่อเป็นฐานการพัฒนาด้านอุตสาหกรรม การเกษตรและการแปรรูปการเกษตร และการท่องเที่ยวของภูมิภาค โดยเฉพาะ

(1) พัฒนาพื้นที่เชื่อมโยงทางเศรษฐกิจตามแนวตะวันออก - ตะวันตก (East West Economic Corridor) เช่น พื้นที่เขตเศรษฐกิจแม่สอด-สุโขทัย-พิษณุโลก-ขอนแก่น-มุกดาหาร แนวสะพาน เศรษฐกิจพื้นที่อรัญประเทศ-สระแก้ว-ปราจีนบุรี พื้นที่เศรษฐกิจระนอง-ชุมพร-บางสะพาน แนวสะพาน เศรษฐกิจพังงา-กระบี่-สุราษฎร์ธานี-นครศรีธรรมราช และแนวสะพานเศรษฐกิจสตูล-สงขลา

(2) พัฒนาพื้นที่เชื่อมโยงทางเศรษฐกิจตามแนวเหนือ-ใต้ (North South Economic Corridor) ได้แก่ แนวเศรษฐกิจเชียงใหม่-เชียงราย-พิษณุโลก-นครสวรรค์-จังหวัดปริมณฑล แนวเศรษฐกิจ หนองคาย-อุดรธานี-ขอนแก่น-นครราชสีมา-จังหวัดปริมณฑล พื้นที่แหลมฉบัง-ชลบุรี-ฉะเชิงเทรา-สระแก้ว- บุรีรัมย์-มุกดาหาร

2.2) พัฒนาบริการพื้นฐานของชุมชนเพื่อรองรับการพัฒนาเศรษฐกิจเชื่อมโยงระหว่างประเทศ โดยเน้นพื้นที่ชุมชนตามแนวเขตเศรษฐกิจเหนือ-ใต้ และตะวันออก-ตะวันตก โดยเฉพาะชุมชนเศรษฐกิจ ชายแดน

2.3) พัฒนาระบบโลจิสติกส์และโครงข่ายคมนาคมขนส่งเพื่อสนับสนุนการเพิ่มขีดความสามารถในการแข่งขันเชิงพื้นที่ เช่น การพัฒนาระบบบรรณารักษ์ เพิ่มประสิทธิภาพการขนส่งทางน้ำ และเพิ่มประสิทธิภาพการเชื่อมโยงโครงข่ายการคมนาคมบริเวณจุดตัด เช่น พิษณุโลก และขอนแก่น

2.4) สร้างความมั่นคงของฐานทรัพยากรธรรมชาติและสิ่งแวดล้อม เพื่อรักษาสมดุลของระบบนิเวศให้ยั่งยืน ได้แก่ พัฒนาแหล่งน้ำให้เพียงพอต่อการเกษตร พัฒนาสิ่งแวดล้อมเมืองและแหล่งอุตสาหกรรม และการจัดให้มีการจัดการใช้ประโยชน์ที่ดินอย่างมีประสิทธิภาพ

3) ยุทธศาสตร์การพัฒนาภาคใต้

3.1) ยุทธศาสตร์การพัฒนา

(1) การเสริมสร้างความเข้มแข็งภาคการผลิตหลักให้เจริญเติบโตได้อย่างต่อเนื่องและยั่งยืน โดยพัฒนาการเกษตรและอุตสาหกรรมแปรรูป พัฒนาประสิทธิภาพและผลผลิตทางการผลิตสินค้าอาหาร พัฒนาการท่องเที่ยว

(2) ขยายฐานเศรษฐกิจเพื่อเพิ่มความหลากหลายของแหล่งสร้างรายได้และการจ้างงานให้แก่ภาคโดยพัฒนาความร่วมมือกับประเทศเพื่อนบ้านภายใต้กรอบโครงการ JDS และกรอบโครงการ IMT-GT พัฒนารองรับการขยายการลงทุนอุตสาหกรรมที่มีศักยภาพของประเทศ และพัฒนาการคมนาคมขนส่งทางทะเล

(3) พัฒนาคนและสังคมให้มีคุณภาพและมีภูมิคุ้มกันที่ดีเพื่อเสริมสมรรถนะการพัฒนา โดยการพัฒนาคูณธรรม และสุขภาพ การสร้างความมั่นคงในการดำรงชีวิตของคนจน คนด้อยโอกาสให้สามารถพึ่งตนเองได้ การพัฒนาศักยภาพคนเพื่อเพิ่มผลผลิตการผลิตและเพิ่มโอกาสด้านอาชีพและรายได้ และการอำนวยความสะดวกและสร้างภูมิคุ้มกันแก่คนกลุ่มเสี่ยงเพื่อแก้ปัญหาความไม่สงบในจังหวัดชายแดนภาคใต้

(4) เสริมสร้างความเข้มแข็งทางเศรษฐกิจและสังคมระดับชุมชน โดยสร้างกระบวนการเรียนรู้เพื่อสร้างความเข้มแข็งของชุมชนสู่การพึ่งตนเอง พัฒนาเศรษฐกิจชุมชนโดยการเพิ่มโอกาสการมีรายได้จากทรัพยากรในท้องถิ่น และส่งเสริมการใช้กระบวนการชุมชนเข้มแข็งเพื่อสร้างสันติสุขโดยเฉพาะการใช้กระบวนการชุมชนเข้มแข็งแก้ไขปัญหาเสพติด

(5) พื้นฟูและบริหารจัดการทรัพยากรธรรมชาติและสิ่งแวดล้อมเพื่อรักษาสมดุลเชิงนิเวศน์อย่างยั่งยืน โดยฟื้นฟูและอนุรักษ์ทรัพยากรธรรมชาติเพื่อรักษาความสมดุลเชิงนิเวศน์ สร้างความอุดมสมบูรณ์ทรัพยากรธรรมชาติให้เป็นฐานการผลิตอย่างยั่งยืน และควบคุมคุณภาพสิ่งแวดล้อมเพื่อลดผลกระทบต่อด้านคุณภาพชีวิต

3.2) ทิศทางการพัฒนาภาคใต้

(1) กลุ่มจังหวัดภาคใต้ฝั่งอ่าวไทย ประกอบด้วย ชุมพร สุราษฎร์ธานี นครศรีธรรมราช และพัทลุง เน้นการพัฒนาฐานอุตสาหกรรมแปรรูปผลผลิตจากน้ำมันปาล์ม พัฒนาการปลูกข้าวและการเลี้ยงปศุสัตว์ พัฒนาการเกษตรยั่งยืนเพื่อผลิตสินค้าเกษตรเชิงคุณภาพ พัฒนาแหล่งท่องเที่ยวเชิงอนุรักษ์บริเวณชายฝั่งทะเลและการเตรียมความพร้อมพื้นที่ที่มีศักยภาพรองรับการพัฒนาอุตสาหกรรมใหม่ ๆ

(2) กลุ่มจังหวัดภาคใต้ฝั่งอันดามัน ประกอบด้วย ระนอง พังงา ภูเก็ต กระบี่ และตรัง เน้นการรักษาความมีมนต์เสน่ห์ของศูนย์กลางการท่องเที่ยวทางทะเล เพิ่มความหลากหลายของกิจกรรมการท่องเที่ยวและบริการ พัฒนาแหล่งท่องเที่ยวชายฝั่งทะเลและบนบก และพัฒนาบุคลากรรองรับการท่องเที่ยว

(3) กลุ่มจังหวัดภาคใต้ชายเลน ประกอบด้วย สงขลา สตูล บัตตานี ยะลา และนราธิวาส เน้นการคุ้มครองความปลอดภัย การอำนวยความสะดวกเป็นธรรมเพื่อเสริมสร้างความเชื่อมั่นในอำนาจรัฐ และสร้าง